



Ljubljana, 13. 3. 2014

## HIDROLOŠKO POROČILO O POPLAVAH V DNEH OD 8. DO 27. FEBRUARJA 2014

### Povzetek

Od 8. do 27. februarja letos se je zvrstil niz poplavnih dogodkov. Na kraških poljih so nastala obsežna poplavna območja, poplavljalje so reke in morje. Neugodne vremenske razmere so s padavinami, taljenjem snega in žleda ter specifično dinamiko vode v kraškem svetu povzročile izredno obsežne ojezeritve kraških polj. Poplavna ogroženost na rekah je bila ves čas izrednega hidrološkega dogodka povečana zaradi večjih količin plavja, ki je nastalo kot posledica žleda v predhodnih dneh.

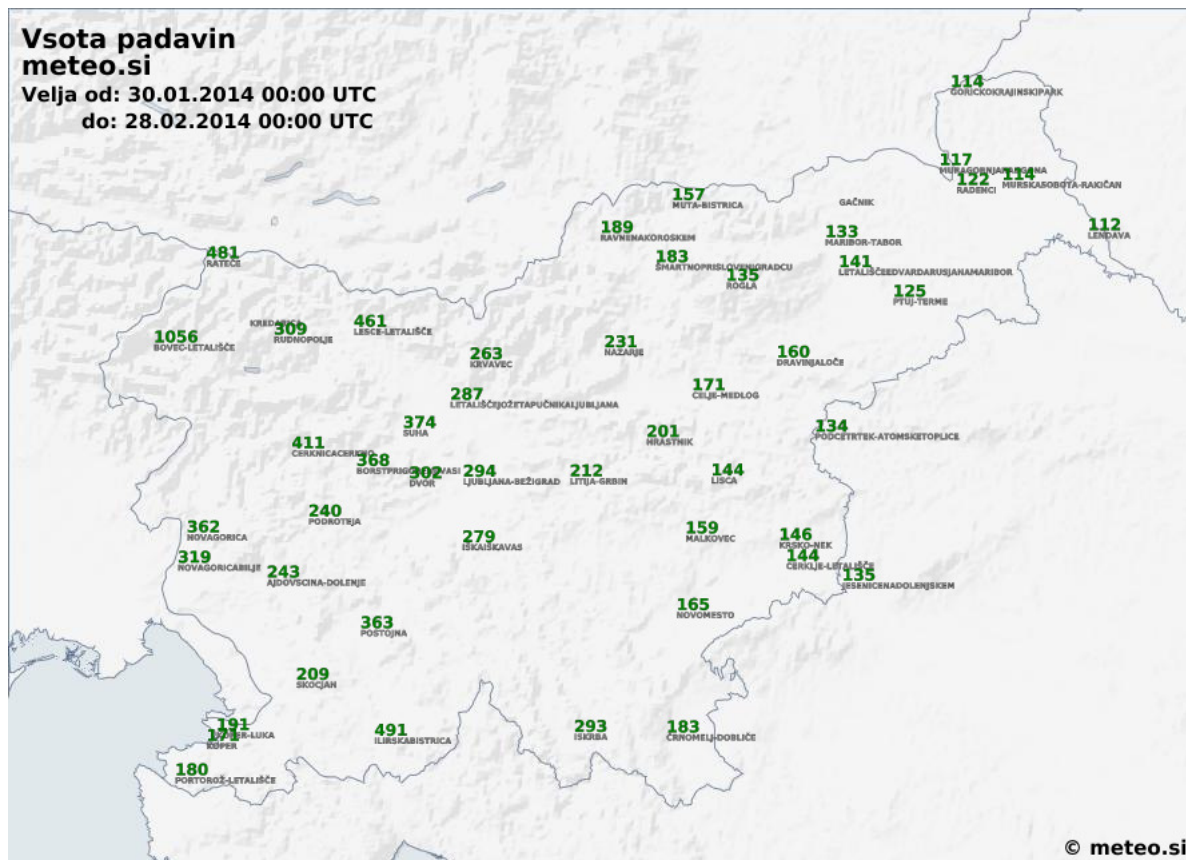
Zviševanje gladine vode na ojezerjenih površinah kraških polj se je ob dežju, taljenju snega in žleda izredno močno povečalo že 8. februarja in 11. februarja je gladina na Planinskem polju na vodomerni postaji Hasberg že presegla opozorilno višino 570 cm. Višina gladine vode se je na Cerkniskem jezeru ustalila šele 23. februarja, na Planinskem polju pa 25. februarja. Na Planinskem polju je bil na vodomerni postaji Hasberg presežen najvišji vodostaj iz dolgoletnega obdobja opazovanj 1926–2013, na Cerkniskem jezeru je najvišji vodostaj na vodomerni postaji Dolenje jezero drugi najvišji iz dolgoletnega obdobja opazovanj 1954–2013. Povratne dobe vodostajev so bile na Planinskem polju 100-letne in 50-100 letne na Cerkniskem jezeru.

Od 8. do 27. februarja so reke poplavljalje v štirih večdnevni obdobjih: od 8. do 10. februarja, od 11. do 14. februarja, 16. in 17. februarja ter 20. februarja. Ob preseganju opozorilnih pretokov na rekah so reke večinoma poplavljalje območja vsakoletnih poplav. Povratne dobe pretokov so bile od 2 do 20-letne. Opozorilna pretoka kraških rek Ljubljanice in Krke sta bila presežena od začetka obravnavanega dogodka 8. oz. 9. februarja, pa vse do zadnjih dni obravnavanega dogodka. Krka in Ljubljanica sta poplavljalje tudi na širšem poplavnem območju. Poplavne površine na Ljubljanskem barju so presegale vsakoletna poplavna območja.

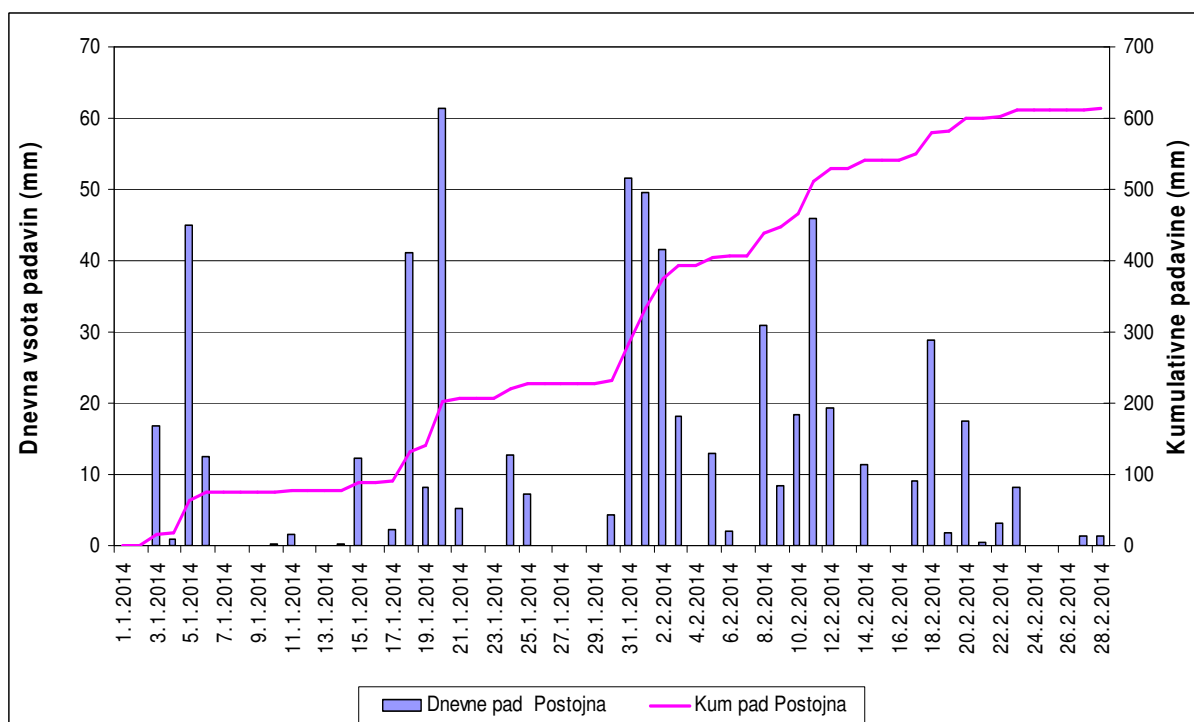
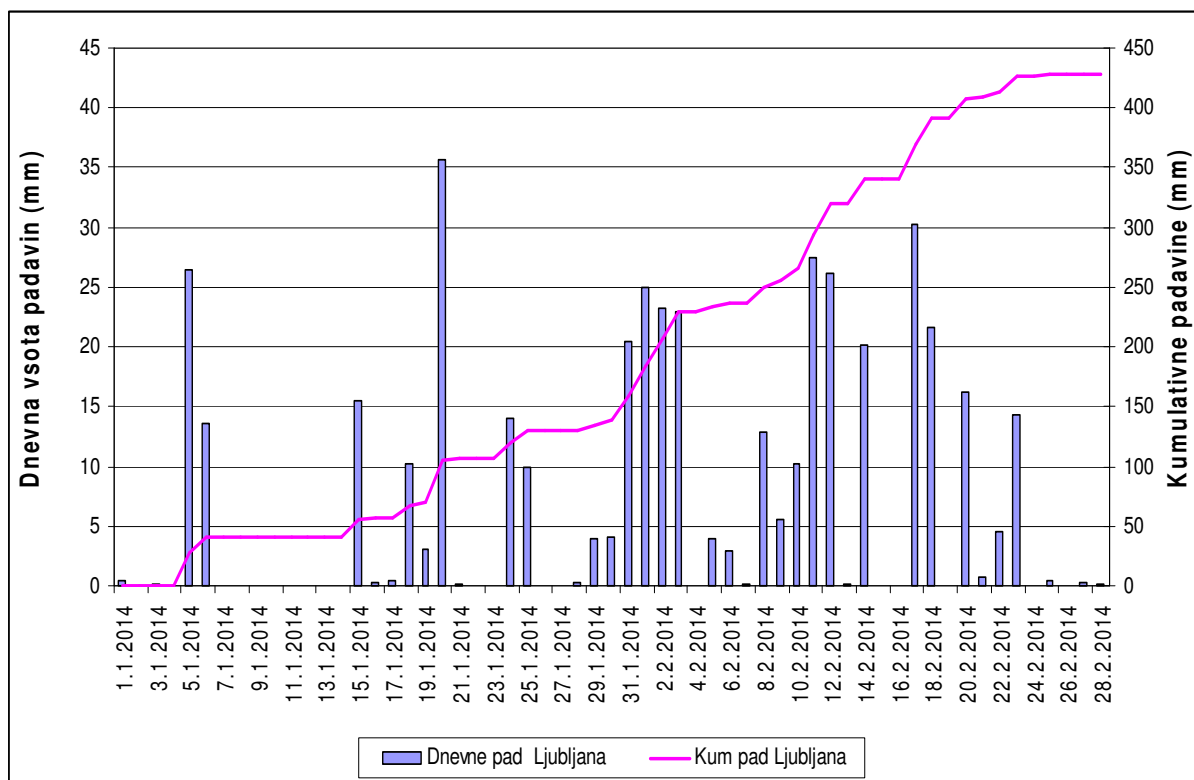
Morje je v času od 8 do 27. februarja štirikrat preseglo opozorilno višino 295 cm. V enem primeru je višina morja na mareografski postaji Koper presegla višino 326 cm, kar je 2-letna povratna doba.

# 1. VREMENSKE RAZMERE

Januar in februar sta bila mokra meseca, največ padavin je padlo v zadnjih dneh januarja, ki so se v manjših presledkih pojavljale tudi čez cel februar (sliki 1 in 2). Količina padavin v obliki snega, žleda in dežja je povzročila pestro hidrološko dogajanje na rekah in kraških poljih. Del januarja so padavine še polnile podzemni kraški svet, kasneje so večinoma prehajale v poplavljeni območja.



**Slika 1.** Vsota padavin na samodejni padavinski postajah v obdobju od 30. januarja do 28. februarja 2014



**Slika 2.** Dnevne in kumulativne padavine s postaj Ljubljana in Postojna

Vremensko dogajanje je podrobneje opisano v:

[http://meteo.arso.gov.si/uploads/probase/www/climate/text/sl/weather\\_events/zelo-milo-vreme\\_dec-jan2014.pdf](http://meteo.arso.gov.si/uploads/probase/www/climate/text/sl/weather_events/zelo-milo-vreme_dec-jan2014.pdf)

[http://meteo.arso.gov.si/uploads/probase/www/climate/text/sl/weather\\_events/sneg-zled-padavine\\_30jan-3feb2014.pdf](http://meteo.arso.gov.si/uploads/probase/www/climate/text/sl/weather_events/sneg-zled-padavine_30jan-3feb2014.pdf)

## 2. HIDROLOŠKA SITUACIJA

### 2.1 Poplavljanje rek v dneh od 8. do 10. februarja

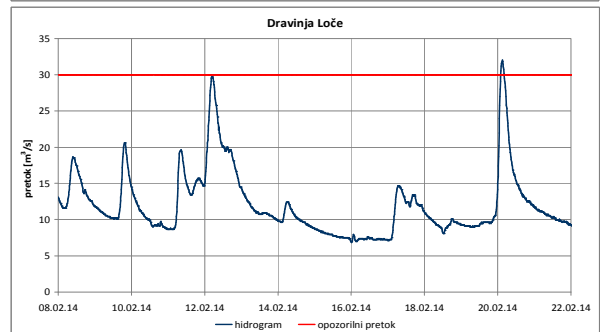
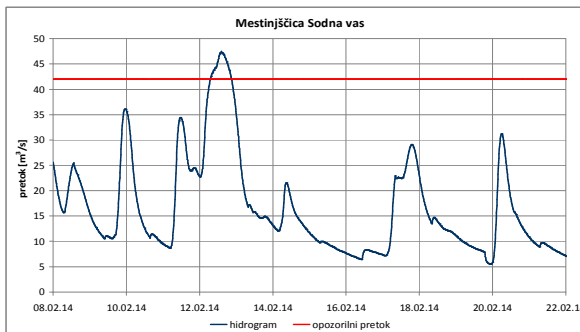
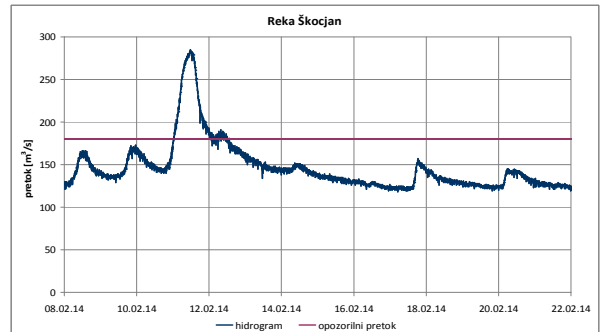
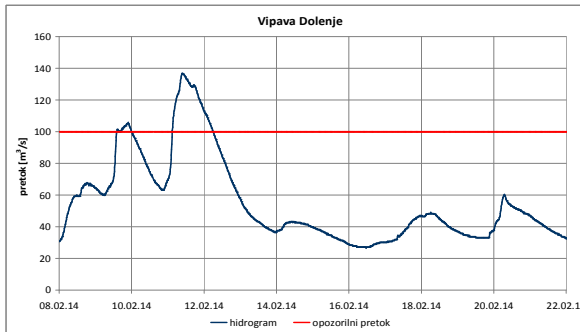
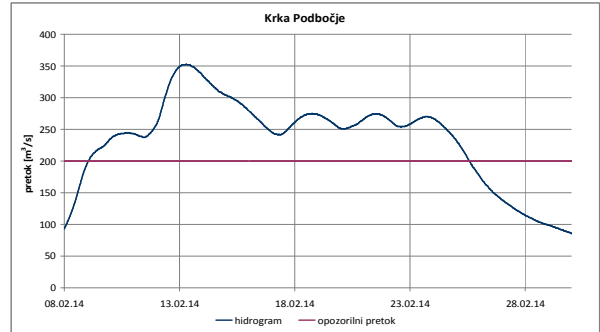
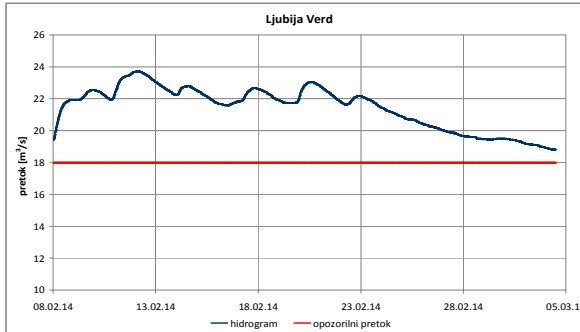
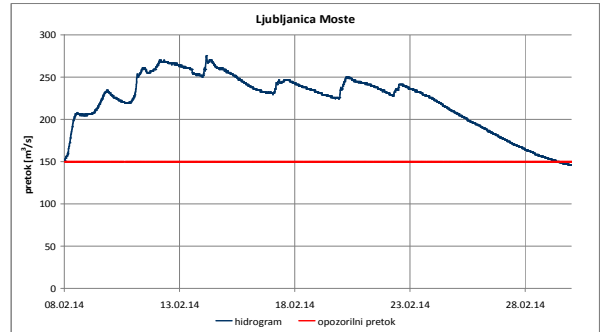
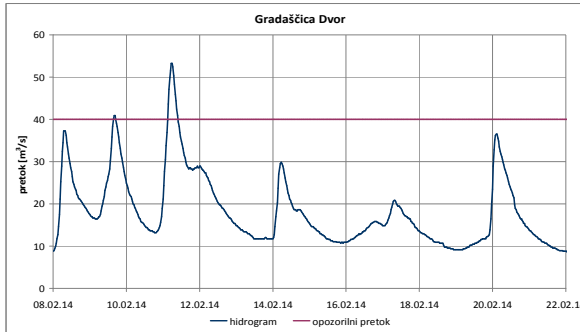
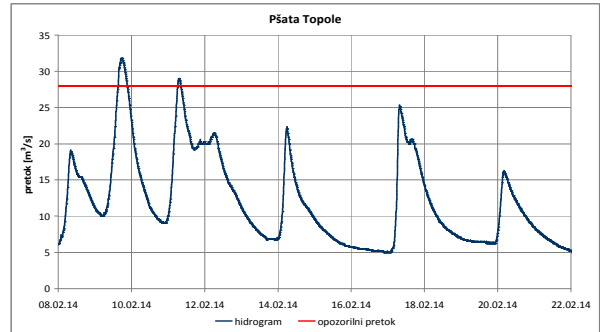
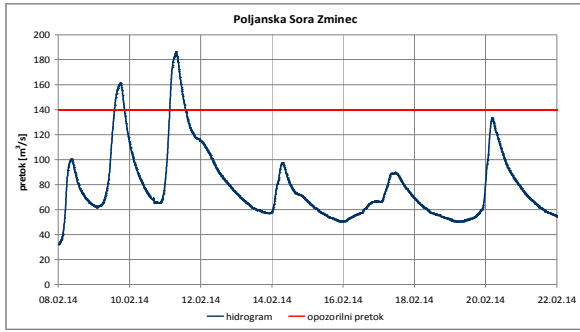
Od treh poplavnih dogodkov na rekah so najprej v dneh od 8. do 10. februarja močnejše narasle predvsem reke v severni polovici države. Ljubljanica in Krka sta poplavljali na območjih pogostih poplav. 9. februarja dopoldne so opozorilne pretoke najprej presegle Gradaščica, popoldan pa še Poljanska Sora in Sora ter Pšata. Zvečer so močnejše narasle manjše reke na vzhodu države. Sava in Savinja sta se ponekod v srednjem in spodnjem toku razlili v ožjem območju ob strugah. Narasla Vipava se je v zgornjem toku razlivala v manjšem obsegu.

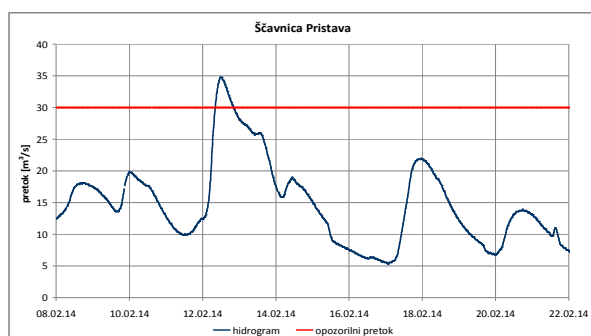
Že ob naslednjih padavinah 11. februarja so ponovno porasle reke na območju Cerkljanskega, Škofjeloškega in Polhograjskega hribovja ter na območju Kamniško-Savinjskih Alp. Opozorilne pretoke so presegle reke Pšata, Poljanska Sora in Gradaščica. Ponovno so pričele naraščati reke na vzhodu države. Na območju pogostih poplav so poplavljal Vipava, Sava v Zasavju in Kolpa. 13. februarja se je pretok Krke ustalil pri 352 m<sup>3</sup>/s. Poplavljene površine so bile večje od običajnih, voda se je ponekod razlivala do naselij. 14. februarja se je pretok Ljubljanice zaradi povečanega dotoka iz porečja Gradaščice še nekoliko povečal in nato ustalil pri 268 m<sup>3</sup>/s. Poplavljene so bile obsežnejše površine Ljubljanskega barja. 15. februarja so se pretoki rek večinoma zmanjševali.

Tretji poplavni dogodek je sledil že v naslednjih dneh. 16. februarja so se pretoki ponovno povečali. Ob intenzivnejših padavinah so bili predvideni hitrejši porasti in poplavljanje manjših rek in hudourniških voda. Manjša poplavljanja so bila možna na širših območjih države od Posočja in Brd, predalpskega dela Julijskih Alp, Škofjeloškega in Polhograjskega hribovja do Kamniško Domžalskega polja, Zasavja, porečja Savinje ter Koroške, Pohorja, Slovenskih Goric, Goričkega in Kozjanskega. Večjih poplav v tem času ni bilo. Sava je 17. februarja zvečer na vodomerni postaji Jesenice dosegla največji pretok okoli 1700 m<sup>3</sup>/s in nato pričela upadati. Krka je pričela ponovno naraščati. Povečale so se poplavne površine na Ljubljanskem barju. Poplavna ogroženost je bila povečana zaradi plavja, ki bi lahko zlasti na manjših rekah povzročilo zaježitve in dodatno poplavljanje.

V noči na 20. februar so posamezne reke v zahodnem in osrednjem delu države ponovno za krajši čas presegle opozorilne pretoke. Sava v srednjem toku in Dravinja v spodnjem toku sta za krajši čas poplavljali na izpostavljenih mestih ob strugi.

Hidrogrami in opozorilni pretoki rek, ki so poplavljal v dneh od 8. do 27. februarja, so prikazani na sliki 3.





**Slika 3.** Hidrogrami in opozorilni pretoki rek, ki so od 8. do 27. februarja poplavljele na izpostavljenih območjih

Povratne dobe visokovodnih konic pretokov na rekah, ki so prestopale korita rečnih strug, so ocenjene na od 2 do 20-letne povratne dobe (preglednica 1).

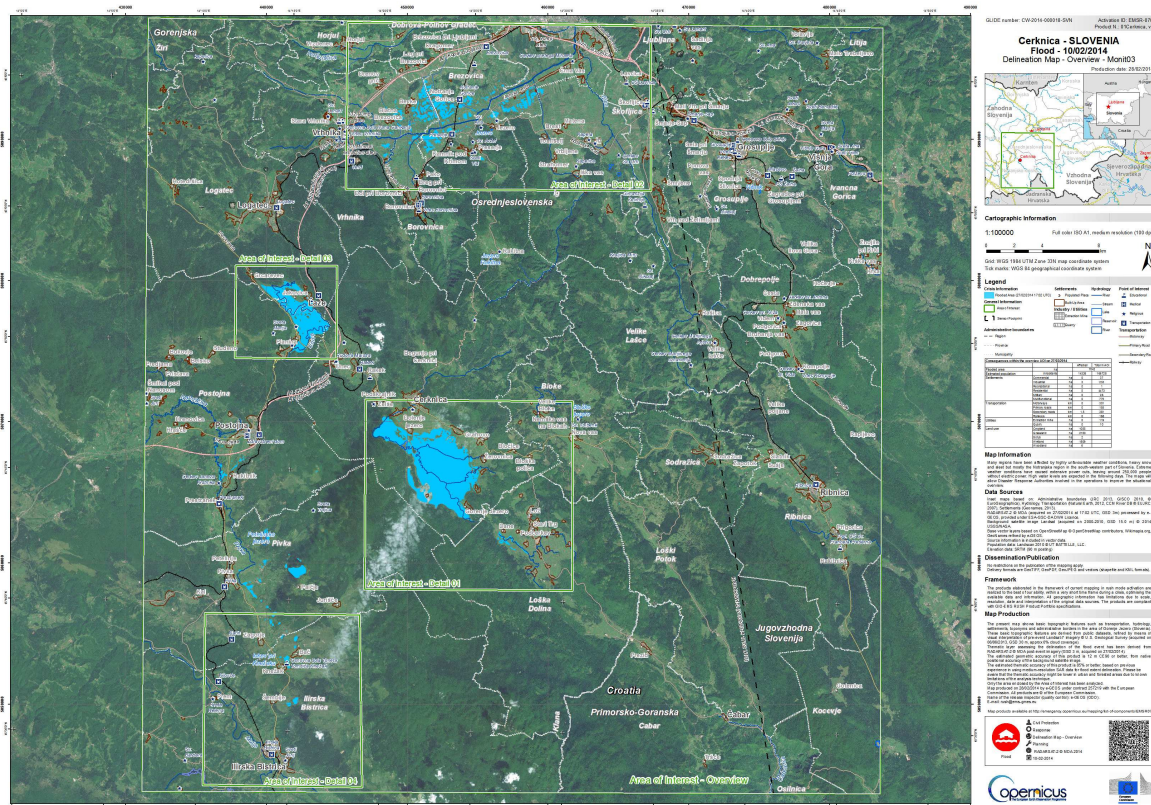
**Preglednica 1.** Povratne dobe pretokov rek v času od 8. do 27. februarja 2014

Merilno mesto	Datum	Pretok (m <sup>3</sup> /s)	Povratna doba
Ljubljana Moste	14. 2. 2014	276	2-5 letna
Gradaščica Dvor	11. 2. 2014	53	5 letna
Poljanska Sora Zminec	9. 2. 2014	162	2 letna
Poljanska Sora Zminec	11. 2. 2014	186	2-5 letna
Pšata Topole	9. 2. 2014	31,7	2-5 letna
Pšata Topole	11. 2. 2014	29	2 letna
Krka Podbočje	13. 2. 2014	353	2-5 letna
Temenica Rožni vrh	12. 2. 2014	9,5	5-10 letna
Kolpa Metlika	12. 2. 2014	757	< 2 letna
Ljubija Verd	12. 2. 2014	23,7	20-letna
Vipava Dolenje	9. 2. 2014	106	< 2 letna
Vipava Dolenje	11. 2. 2014	137	< 2 letna
Vipava Dornberk	11. 2. 2014	171	2 letna
Vipava Miren	11. 2. 2014	227	< 2 letna
Reka Trpčane	11. 2. 2014	56,5	2 letna
Mestinjščica Sodna vas	12. 2. 2014	47,5	10-20-letna
Dravinja Loče	20. 2. 2014	32	< 2 letna
Ščavnica Pristava	12. 2. 2014	34,5	2-5 letna

## 2.2 Poplavljanje kraških polj od 8. do 27. februarja

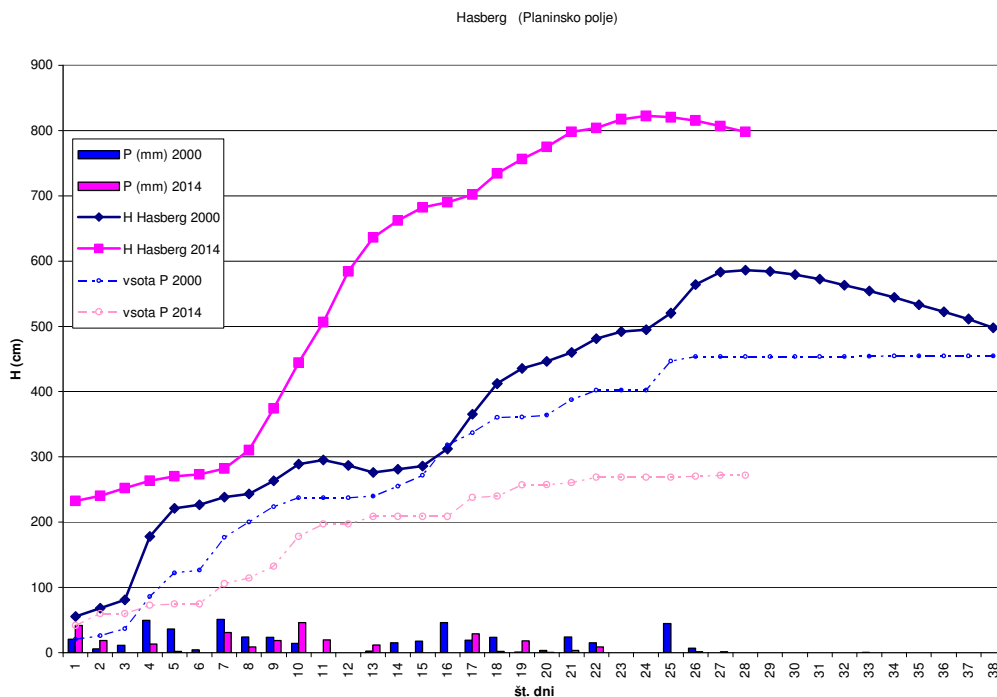
Kraška polja predvsem v Pivškem podolju, Loški dolini, Cerkniskem jezeru, Planinskem polju in na Ljubljanskem barju so bila napolnjena z vodo že pred poplavnim obdobjem, ki ga obravnavamo. Padavine, taljenje snega in žleda, predhodna velika vodnatost krasa in specifičnost dinamike kraških voda so 8. februarja povzročile hiter porast višine gladine predvsem na Cerkniskem jezeru in Planinskem polju (slika 4).



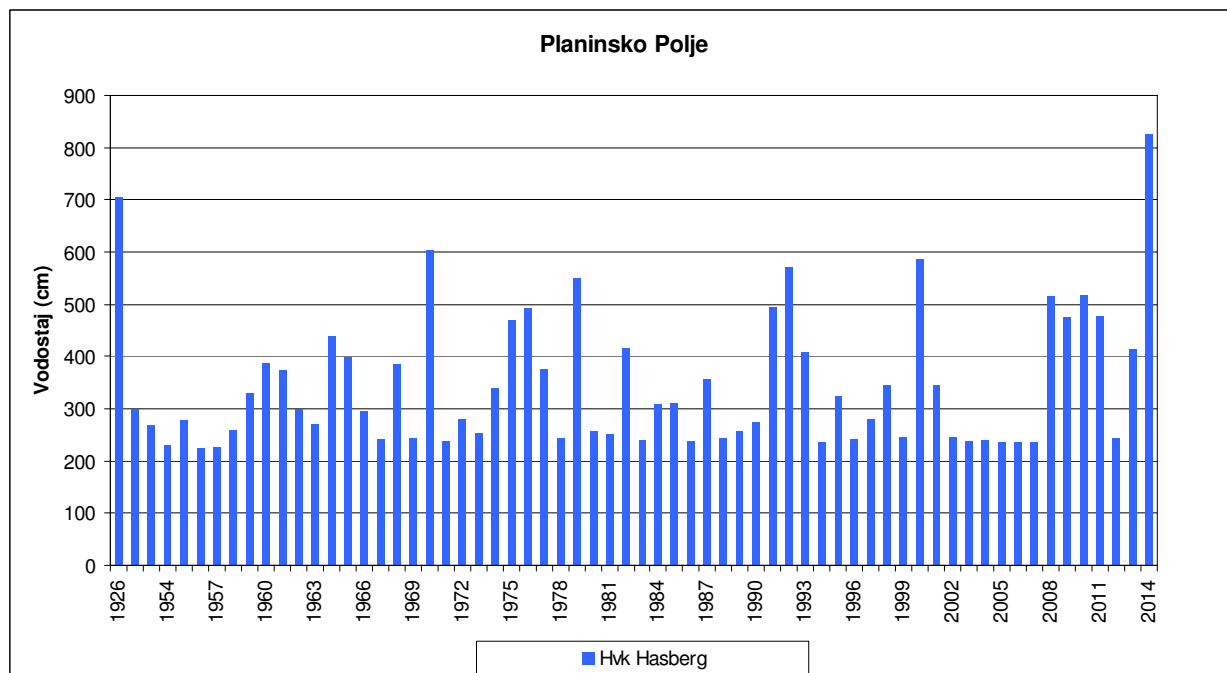


**Slika 4.** Satelitski posnetek poplavljenih kraških polj 27. februarja 2014 ob 17:02 UTC, meritve satelita SPOT-6 s krajevno ločljivostjo 3 metre. V obdobju 12. - 27. 2. je bilo izvedenih 5 satelitskih skeniranj (vir: <http://emergency.copernicus.eu/mapping/list-of-components/EMSR070>).

8. februarja je bil vodostaj na Planinskem polju na vodomerni postaji Hasberg 310 cm, kar je 25 cm manj od povprečne najvišje letne višine v dolgoletnem obdobju 1926–2013. Po 8. februarju se je gladina vode na Planinskem polju pričela hitro zviševati. Od 8. do 13. februarja se je tako gladina vode na vodomerni postaji Hasberg dvignila za 326 cm, torej v povprečju 65 cm na dan. V primerjavi z letom 2000, ko je bil dosežen do tedaj drugi najvišji vodostaj v dolgoletnem opazovalnem obdobju, je bil ta porast izredno hiter (slika 5). V naslednjih dneh ni bilo večjih padavin in gladina vode se je ob delnem taljenju snega, izcejanju iz višje ležečih predelov ter ob specifični dinamiki kraškega sveta zviševala nekoliko počasneje. 17. februarja je gladina vode že dosegla do tedaj najvišjo višino 705 cm iz leta 1926 in se še zviševala. Padavine so po 17. februarju gladino vode dvigovale s hitrostjo 25 cm na dan. Najvišja višina 826 cm je bila na vodomerni postaji Hasberg dosežena 24. februarja popoldan. Ta višina je 121 cm višja od do tedaj znane najvišje višine iz leta 1926 (slika 6). Povratna doba visokovodnega dogodka na Planinskem polju je ocenjena na več kot 100-letno povratno dobo (preglednica 2). Poplavljeni so bila najbolj obsežna poplavna območja (slike od 7 do 10).

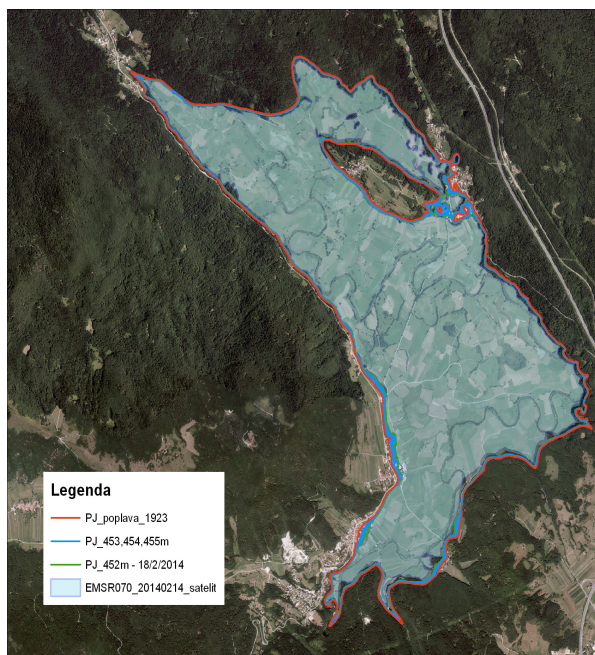


**Slika 5.** Primerjava hidrograma gladine na Planinskem polju na vodomerni postaji Hasberg od 1. februarja 2014 oz. 1. novembra 2000 dalje. Na sliki je prikazano povprečje padavin iz padavinskih postaj Postojna in Cerknica za leto 2000 in Postojne za leto 2014.



**Slika 6.** Najvišji vodostaji na vodomerni postaji Hasberg na Planinskem polju v dolgoletnem opazovalnem obdobju 1926–2014. Leta 2014 je bil izmerjen najvišji vodostaj 826 cm, ki je 121 cm višji od dosedanjskega iz leta 1926.





**Slika 7.** Obseg poplav na Planinskem polju na satelitskem posnetku dne 14. februarja (vir: EK, Copernicus Emergency Management Service). V naslednjih dneh so se poplavne površine še povečale.



**Slika 8.** Satelitska slika poplavljenih površin na Planinskem polju (vir: EK, Copernicus Emergency Management Service) in poplavne linije ob predvidenem zviševanju vodne gladine. Gladina vode se je v naslednjih dneh še zviševala in okvirno dosegla rdečo poplavno linijo na sliki.



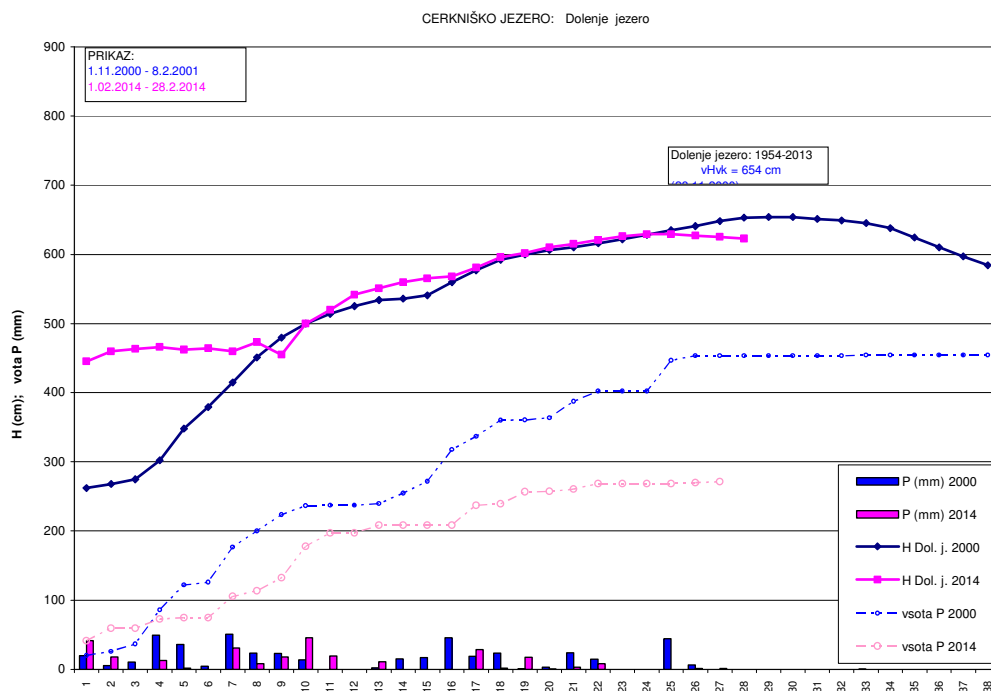
**Slika 9.** Obseg poplav na Planinskem polju na posnetku iz letala dne 25. februarja 2014 (foto: Aerovizija)



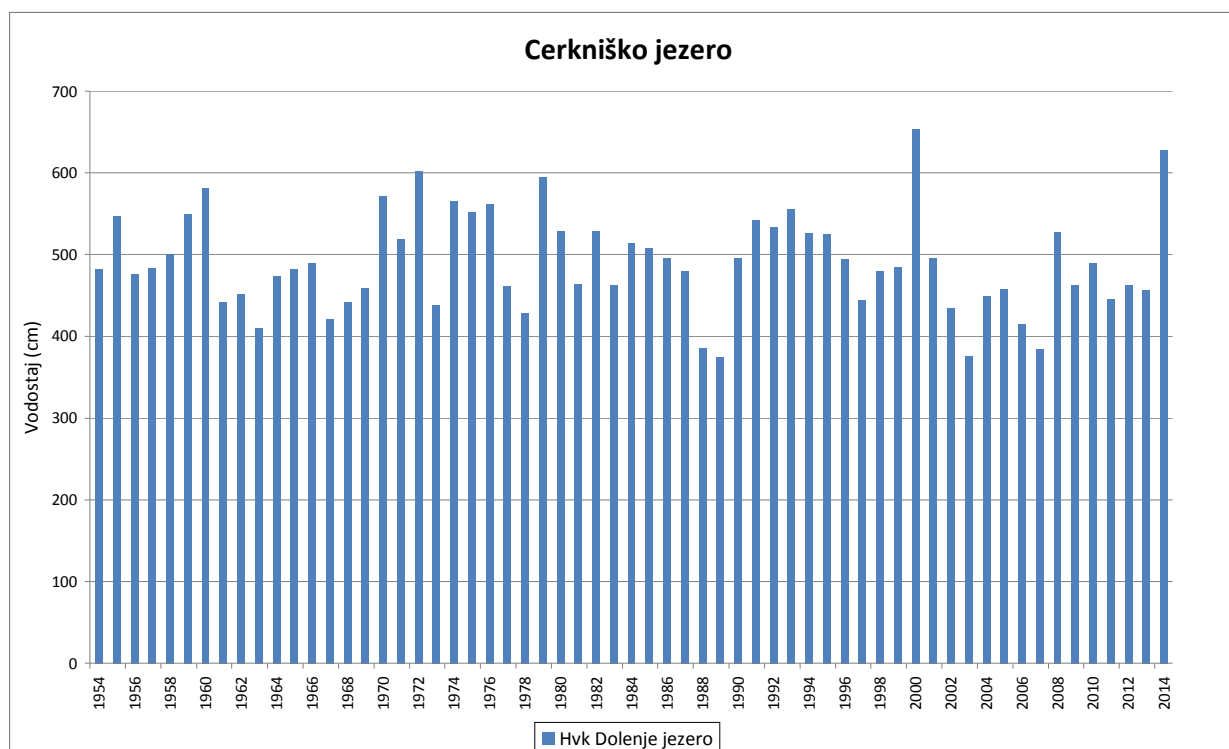


**Slika 10.** Poplavljenе hiše v vasi Laze na Planinskem polju dne 18. in 20. februarja 2014 (foto: Igor Lampič, Hidrotehnik).

Na Cerknškem jezeru je zviševanje gladine potekalo dokaj podobno kot na Planinskem polju, le da sta bili hitrost zviševanja in najvišja višina nekoliko manj ekstremni (slika 11). Najvišja hitrost zviševanja gladine vode na Cerknškem jezeru je bila okoli 20 cm na dan. Najvišji vodostaj na vodomerni postaji Dolenje jezero je bil 629 cm in 25 cm nižji od tistega iz leta 2000, ki je bil do tedaj najvišji (slika 12). Povratna doba visokovodnega dogodka je ocenjena na 50-100 letno povratno dobo (preglednica 2). Poplavljenа so bila širša območja Cerknškega jezera (sliki 13 in 14).



**Slika 11.** Primerjava hidrogramov gladine na Cerknškem jezeru na vodomerni postaji Dolenje jezero od 1. februarja 2014 oz. 1. novembra 2000 dalje. Novembra 2000 je bil vodostaj najvišji v dolgoletnem obdobju od leta 1954 dalje, drugi najvišji vodostaj v obdobju je bil izmerjen februarja 2014. Na sliki so prikazani podatki o padavinah iz padavinske postaje Postojna in Cerknica za leto 2000 in Postojne za leto 2014.

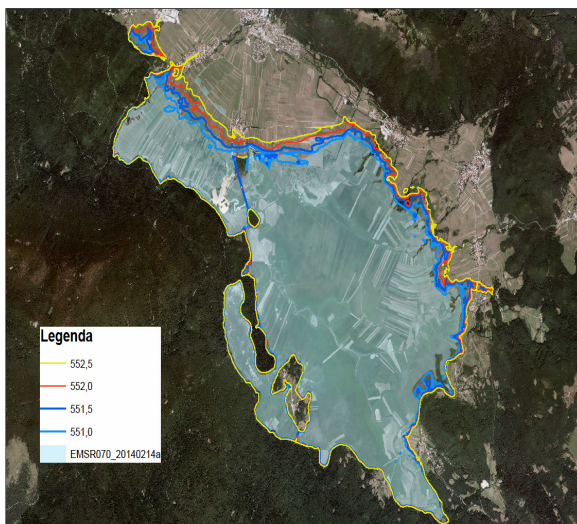


**Slika 12.** Najvišji vodostaji na vodomerni postaji Dolenje jezero na Cerkniškem jezeru v dolgoletnem opazovalnem obdobju 1954–2014. Leta 2014 je bil izmerjen drugi najvišji vodostaj 629 cm, ki je 25 cm nižji od najvišjega iz leta 2000.

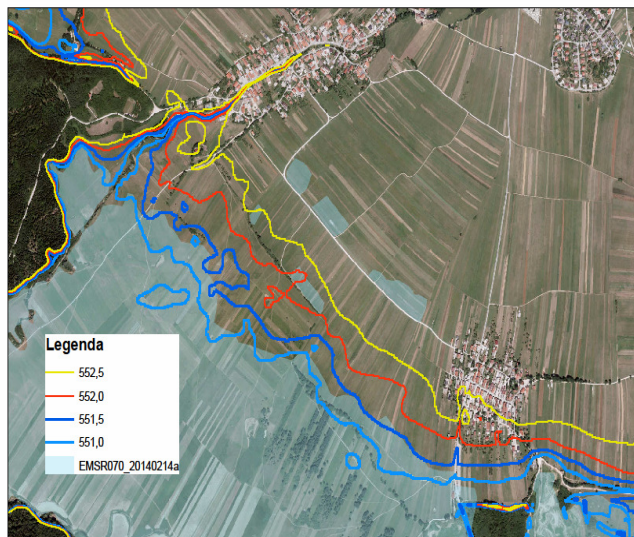
**Preglednica 2.** Povratne dobe vodostajev na kraških poljih v času od 8. do 27. februarja 2014

Merilno mesto	Datum	Vodostaj (cm)	Povratna doba
Planinsko polje - Unica Hasberg	24. 2. 2014	826	> 100 letna
Cerkniško jezero - Stržen Dolenje jezero	24. 2. - 25. 2. 2014	629	50 - 100 letna





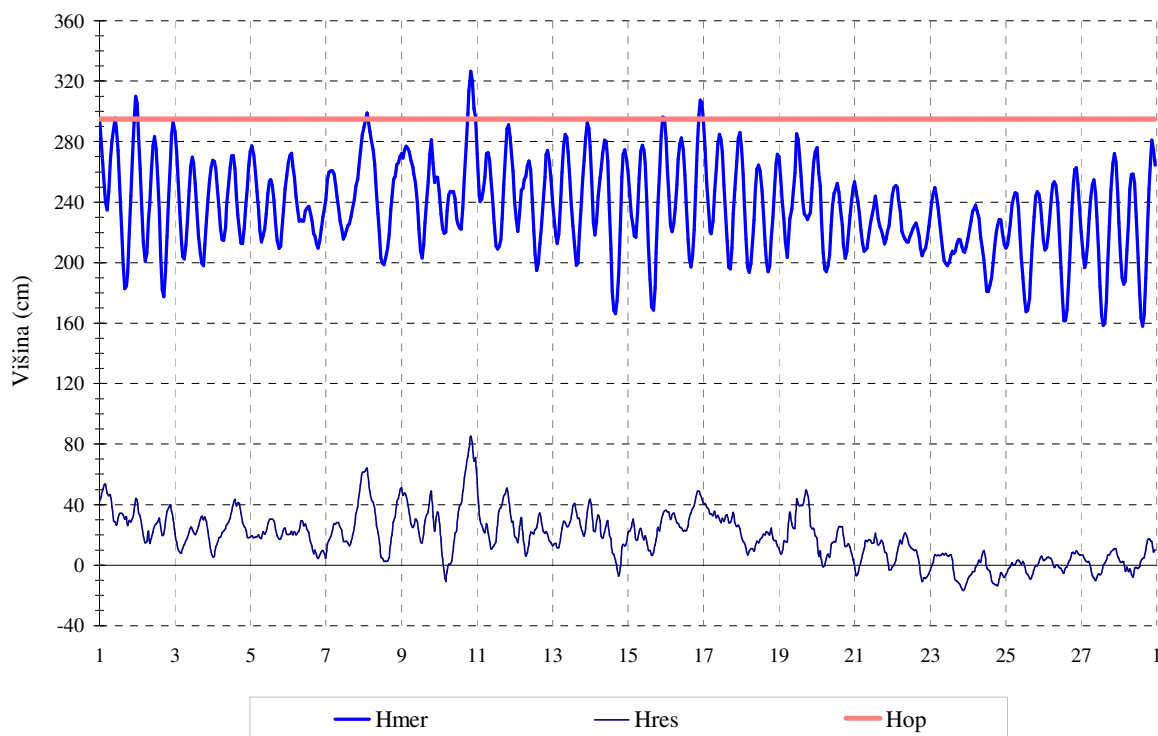
**Slika 13.** Obseg poplav na Cerklješkem jezeru na satelitskem posnetku dne 14. februarja (vir: EK, Copernicus Emergency Management Service). V naslednjih dneh so se poplavne površine še povečale.



**Slika 14.** Satelitska slika poplavljenih površin na Cerklješkem jezeru in poplavne linije ob predvidenem zviševanju vodne gladine (vir: EK, Copernicus Emergency Management Service). Gladina vode se je v naslednjih dneh še zviševala in okvirno dosegla rdečo poplavno linijo na sliki.

## 2.3 Poplavljanje morja

Februarja je morje štirikrat preseglo opozorilno višino 295 cm, pri kateri prične morje poplavljeni najnižje predele obale. V petih primerih se je izmerjena višina le malo razlikovala od opozorilne višine (slika 15). V dolgoletnem obdobju od leta 1960 dalje morje v povprečju 9-krat letno preseže opozorilno vrednost. Višina morja je bila najbolj povišana v noči na 11. februar, ko je bila izmerjena višina na mareografski postaji Koper 326 cm, kar pomeni 2-letno povratno dobo najvišjih višin morja (preglednica 3). Najvišji valovi v času povišanih višin morja so bili na oceanografski boji Piran (1Nm od obale) visoki do 1,5 metra.



**Slika 15.** Izmerjene urne višine morja v februarju 2014 na mareografski postaji Koper (Hmer) in opozorilna višina morja (Hop) pri kateri morje poplavi najnižja območja obale. Residualna višina (Hres) ponazarja povišanje višine morja zaradi vremenskih vplivov.

**Preglednica 3.** Povratna doba višine morja na mareografski postaji Koper v času od 8. do 27. februarja 2014

Merilno mesto	Datum	Vodostaj (cm)	Povratna doba
Jadransko morje - Koper	11. 2. 2014	326	2-letna

### 3. OBVEŠČANJE O POPLAVLJANJU REK

V dneh od 8 do 27. februarja je hidrološka prognostična služba Agencije RS za okolje na spletnih straneh izdala 48 hidroloških opozoril s tekstovnim opisom stanj in napovedi (preglednica 4), ki so jim bile dodane karte opozoril (slika 16) in zvočni zapisi opozoril (<http://www.arso.gov.si/vode/opozorila>). V času pred in med poplavami je hidrološka prognostična služba delovala skladno z internim protokolom, ki velja za čas izrednih hidroloških razmer. Uvedena so bila izredna dežurstva in pripravljenost na domu za sodelavce hidrološke prognostične službe in strokovne službe, ki so zagotavljale čimbolj nemoteno delovanje celotnega prognostičnega sistema. Dežurni hidrologi so opozorila strokovni javnosti posredovali preko fax-a in elektronske pošte. Hidrološka služba je opozorila izdajala nekajkrat dnevno. Strokovna in laična javnost je lahko podatke meritev sprememb hidroloških stanj spremljala s kratkim časovnim zamikom na spletnih straneh ARSO (<http://www.arso.gov.si/vode/podatki/amp/>). Dežurni hidrologi so uporabnikom

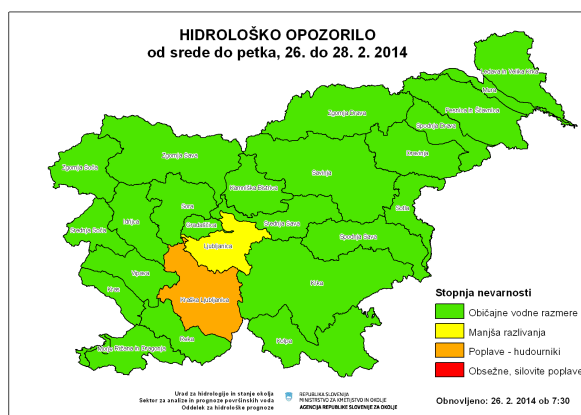
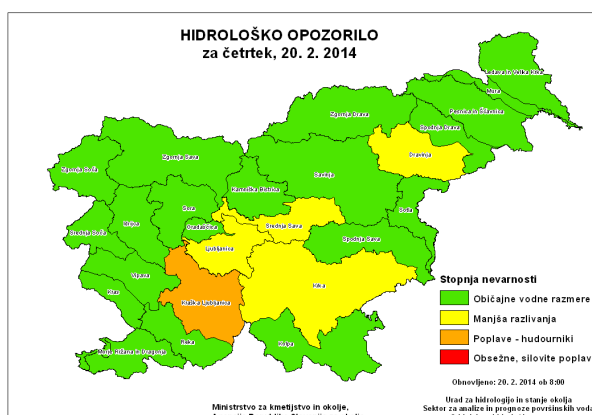
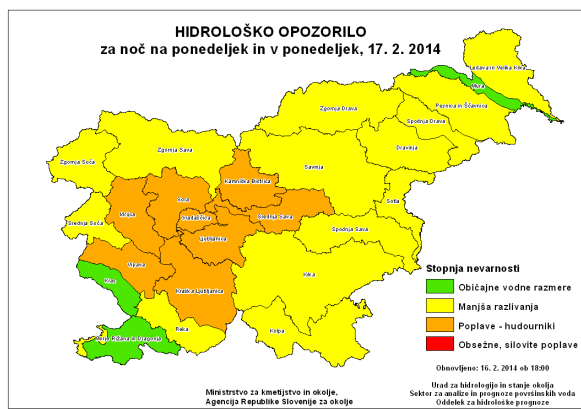
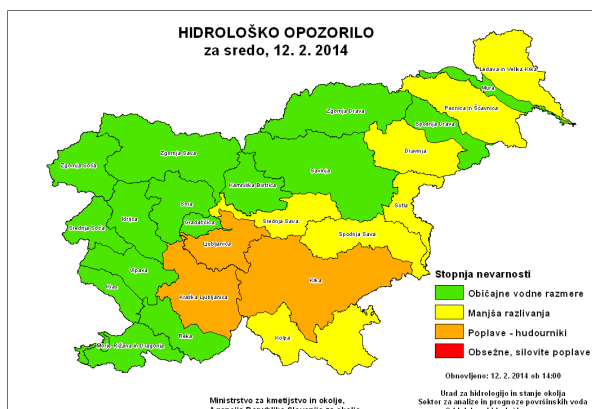
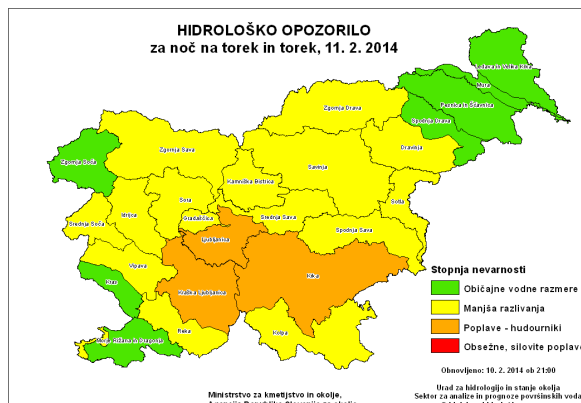
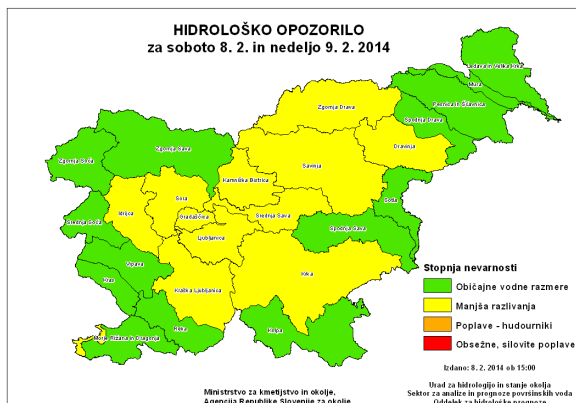
dodatno pojasnjevali stanja in napovedi v odgovorih na telefonske klice. V svojih izjavah so hidrologi posredovali aktualne informacije različnim medijem.

#### Preglednica 4. Dnevni povzetki hidroloških opozoril v času od 8. do 27. februarja

Čas opozorila	Dnevni povzetki opozoril
8. 2. 2014	8. februarja je Ljubljanica poplavljala na območju vsakoletnih poplav. Ojezerjene površine na območjih kraških polj Notranjske so bile povečane. Višina gladine je naraščala. 8. in 9. februarja sta Ljubljanica in Krka pričeli ponovno poplavljati na območju vsakoletnih poplav. Ljubljanica je imela ustaljen pretok, Krka je naraščala. Splošna poplavna ogroženost je bila povečana zaradi možnih večjih količin plavja v vodotokih.
9. 2. 2014	9. februarja dopoldne so močnejše porasle reke v predalpskem svetu, v porečjih Idrijce, Sore in druge manjše reke na območju osrednje Slovenije. Popoldan so močnejše narasle reke: Poljanska Sora in Sora, Gradaščica, Pšata, in druge manjše reke na območju osrednje Slovenije. Poplavna ogroženost na tem območju je bila povečana zlasti na mestih kjer je zastajalo plavje. Zvečer so reke v porečju Savinje, v Zasavju, na Koroškem in Štajerskem ponovno narasle. Zvečer so naraščale manjše reke na vzhodu države, reka Sava v srednjem in spodnjem toku, Savinja v spodnjem toku in se ponekod razlivala ob strugah. Naraščala je Vipava, ki se je v zgornjem toku razlila v manjšem obsegu.
10. 2. 2014	10. februarja so se ojezerjene površine na območjih kraških polj Notranjskega in Dolenjskega krasa povečevale. Reka Krka je počasi naraščala. Poplavljenе površine ob Ljubljani in Krki so se ohranjale.
11. 2. 2014	11. februarja so na območju Cerkljanskega, Škofjeloškega in Polhograjskega hribovja ter na območju Kamniško-Savinjskih Alp reke ponovno presegle opozorilne pretoke. Opozorilne pretoke so presegle reka Pšata, Poljanska Sora in Gradaščica. Reka Ljubljanica se je razlivala na Ljubljanskem barju. Njen pretok se je povečeval. Reka Krka je poplavljala na območju vsakoletnih poplav in naraščala. Sava v Zasavju je poplavila v manjšem obsegu ob strugi. V obsegu običajnih poplav sta poplavljali tudi Vipava in Kolpa. Ojezerjene površine na območjih kraških polj Notranjskega in Dolenjskega krasa so se povečevale.
12. 2. 2014	12. februarja je reka Krka naraščala. V svojem srednjem in spodnjem toku se je razlivala na širšem območju od običajnega. Pretok reke Ljubljanice na vodomerni postaji Moste je naraščal, poplavljenе površine na Ljubljanskem barju so se povečevale. Kolpa je naraščala in poplavljala večinoma ob strugi. Vodostaj na Planinskem polju se je približeval najvišjim vodostajem iz dolgoletnega primerjalnega obdobja. Reka Krka in njeni pritoki so naraščali. Krka je pričela ogrožati posamezna naselja ob srednjem in spodnjem toku reke Krke. Poplavljenе površine so bile večje od običajnih. Na izpostavljenih mestih ob strugi so se razlivala tudi reke v jugovzhodni in vzhodni Sloveniji: Ledava, Ščavnica, Dravinja, Mestinjščica, Sotla, Sevnica. Proti večeru so omenjene reke pričele upadati. 12. februarja zvečer je reka Kolpa pričela upadati, vendar je še poplavljala na izpostavljenih mestih. Pretok reke Ljubljanice na vodomerni postaji Moste je bil ustaljen, poplavljenе površine na Ljubljanskem barju so se ohranjale. Reka Krka je naraščala.
13. 2. 2014	13. februarja zjutraj je bila poplavna ogroženost zaradi ojezerjenih površin na območjih kraških polj Notranjskega in Dolenjskega krasa povečana. Poplavljenа območja so se povečala. Reka Krka se je na vodomerni postaji Podbočje ustalila. Njen pretok je bil 352 m <sup>3</sup> /s. Poplavljenе površine so bile večje od običajnih in ponekod se je voda razlivala do posameznih naselij. Pretok Ljubljanice na vodomerni postaji Moste se je ustalil pri 260 m <sup>3</sup> /s.
14. 2. 2014	14. februarja zjutraj se je višina in obseg ojezerjenih kraških polj Notranjske povečevala. Pretok Ljubljanice na vodomerni postaji Moste se je ponoči še nekoliko povečal in je bil ustaljen pri 268 m <sup>3</sup> /s. Pretok reke Ljubljanice se je povečal predvsem zaradi povečanega dotoka iz porečja reke Gradaščice. Na posameznih delih barja so se poplavljenе površine še nekoliko povečale. Reka Krka je počasi upadala. Njen pretok na vodomerni postaji Podbočje je bil 324 m <sup>3</sup> /s. Poplavljala je na širšem območju od običajnega.
15. 2. 2014	15. februarja je voda na kraških poljih Notranjskega krasa poplavljala na območjih, ki so bila večja od običajnih. Vodostaji ojezerjenih površin in obsegi poplavljenih območij so se še povečevali. Na Planinskem polju se je vodostaj v zadnjih 15 urah zvišal za 20 cm. Pretok Ljubljanice na vodomerni postaji Moste je bil 15. februarja popoldan 252 m <sup>3</sup> /s in je počasi upadal. Počasi je upadal tudi pretok Krke, ki je še vedno poplavljala na razširjenem območju. Njen pretok na vodomerni postaji Podbočje je bil 298 m <sup>3</sup> /s.
16. 2. 2014	V noči na ponedeljek in v ponedeljek se bodo pretoki rek ponovno povečali. Opozorilne pretoke lahko presežejo reke v Posočju ter na Brdih, predalpskem svetu Julijskih Alp in v Škofjeloškem in Polhograjskem hribovju, Kamniško - Domžalskem polju in Zasavju ter v porečju Savinje. Intenzivnejše lokalne padavine lahko zlasti na teh območjih povzročijo hitro naraščanje in poplavljanje, rek, potokov in hudournikov. Narasle bodo tudi reke s povirji v Karavankah, na območju Koroške, Pohorja, Slovenskih Goric, Goriškega in Kozjanskega. Poplavljenа območja ob reki Krki se bodo v prihodnjih dneh še ohranjala. Splošna poplavna ogroženost bo povečana zaradi možnih večjih količin plavja v vodotokih. Morje lahko danes med 21. in 23. uro doseže opozorilno višino in poplavi najnižje izpostavljene dele obale.



	<p>Gladine ojezerjenih površin v Loški dolini, na Cerkniskem jezeru, Planinskem polju in Ljubljanskem barju so se zviševale.</p> <p>Poplavljeni območja ob reki Krki so se ohranjala.</p> <p>Morje je med 21. in 23. uro doseglo opozorilno višino in poplavelo najnižje izpostavljene dele obale.</p>
17. 2. 2014	<p>17. februarja so se višine in obseg ojezerjenih površin na kraških poljih Notranjske povečevale. Obseg poplavljenih površin se je povečal tudi na Ljubljanskem barju.</p> <p>Popoldan so se na izpostavljenih mestih razlivala manjše reke na vzhodu države, reka Kolpa, Sava v srednjem in spodnjem toku, reke v predalpskem svetu Julijskih ter Kamniško-Savinjskih Alp, v osrednji in vzhodni Sloveniji. Sava je na vodomerni postaji Jesenice na Dolenjskem zvečer dosegla največji pretok 1700 m<sup>3</sup>/s in nato začela počasi upadati.</p> <p>Splošna poplavna ogroženost je bila povečana zaradi večjih količin plavja ob vodotokih.</p> <p>Pretok reke Krke je pričel ponovno naraščati.</p> <p>Morje je v večernih urah poplavljal najnižje izpostavljene dele obale.</p>
18. 2. 2014	<p>18. februarja so bile ojezerjene površine na kraških poljih na Notranjskem večje ob običajnih in so se postopno povečevale. Voda je poplavljala posamezne cestne odseke in objekte. Na Ljubljanskem barju je voda poplavljala na običajnih poplavnih območjih. Na običajnih poplavnih območjih je poplavljala tudi reka Krka. Njen pretok se je na vodomerni postaji v Podbočju ustalil pri 290 m<sup>3</sup>/s.</p>
19. 2. 2014	<p>19. februarja so padavine v noči na 20. februar višino in obseg ojezerjenih površin na Planinskem polju, Cerkniskem jezeru in v Loški dolini še dodatno povečale. Zmerno se je povečal obseg poplavljenih površin na Ljubljanskem barju.</p> <p>Pretok Krke se je zmanjševal. Krka je poplavljala na območju pogostih poplav.</p> <p>V noči na 20. februar so posameznih rek v zahodnem in osrednjem delu države prehodno presegli opozorilne pretoke.</p>
20. 2. 2014	<p>20. februarja se je višina in obseg ojezerjenih površin na Planinskem polju, Cerkniskem jezeru in v Loški dolini počasi povečevala.</p> <p>Poplavljeni območja ob Krki so se ohranjala.</p>
21. 2. 2014	<p>21. februarja se je višina in obseg ojezerjenih površin na Planinskem polju in Cerkniskem jezeru počasi povečevala, v Loški dolini je bila višina vodne gladine ustaljena.</p> <p>Ljubljanica in Krka sta počasi upadali, poplavljeni površine ob Ljubljani in Krki so se ohranjale.</p>
22. 2. 2014	<p>22. in 23. februarja se je višina in obseg ojezerjenih površin na Planinskem polju, Cerkniskem jezeru in v Loški dolini povečevala. Padavine so povzročile nekoliko hitrejši dvig vodostaja do 24. februarja.</p>
23. 2. 2014	<p>22. in 23. februarja se je višina in obseg ojezerjenih površin na Planinskem polju, Cerkniskem jezeru in v Loški dolini povečevala. Padavine so povzročile nekoliko hitrejši dvig vodostaja do 24. februarja. Pretok Ljubljanice se je prehodno nekoliko povečal, pretok je bil Krke večinoma ustaljen.</p>
24. 2. 2014	<p>24. februarja se je zviševanje vodne gladine na kraških poljih Notranjske pričelo počasi umirjati. V zadnjih 24 urah se je gladina vode na vodomerni postaji Hasberg na Planinskem polju zvišala za 5 cm, v zadnjih 12 urah pa za 1 cm. Na vodomerni postaji Dolenje jezero na Cerkniskem polju se je vodostaj znižal za 3 cm v zadnjih 24 urah. Obseg ojezerjenih površin v Loški dolini se ni povečeval.</p> <p>Ljubljanica in Krka sta se razlivali na poplavnih območjih ob strugi. Njuna pretoka sta se zmanjševala.</p>
25. 2. 2014	<p>25. februarja zjutraj se je vodna gladina na Planinskem polju v zadnjih 24 urah prvič znižala in sicer za 2 cm. Naraščanje Cerkniskega jezera se je umirjalo. Obseg ojezerjenih površin v Loški dolini se ni povečeval.</p> <p>25. februarja popoldan se vodostaj na vodomerni postaji Hasberg na Planinskem polju od 8. do 18. ure znižal za 2 cm. Na vodomerni postaji Dolenje jezero na Cerkniskem polju se vodostaj v zadnjih 24 urah ni spremenil. V Loški dolini sta se višina in obseg ojezerjenih površin zmanjšala, voda je poplavljala le še travnike in nekatere dele kmetijskih površin. Ljubljanica in Krka sta se v spodnjem toku razlivali na poplavnih območjih ob strugi. Njuna pretoka sta se zmanjševala.</p>
26. 2. 2014	<p>26. februarja se je vodna gladina na Planinskem polju v zadnjih 24 urah znižala za 5 cm. Vodostaj Cerkniskega jezera na vodomerni postaji Dolenje jezero je bil ustaljen pri 629 cm.</p> <p>Ljubljanica se je razlivala na Ljubljanskem barju na območjih vsakoletnih poplav. Njen pretok na vodomerni postaji Moste se je počasi zmanjševal. Pretok Krke se je zmanjšal pod opozorilno vrednost.</p>
27. 2. 2014	<p>27. februarja se je vodna gladina na Planinskem polju znižala za 8 cm. Gladina Cerkniskega jezera se je znižala za 2 cm.</p> <p>Ljubljanica se je razlivala na Ljubljanskem barju na območjih vsakoletnih poplav. Njen pretok na vodomerni postaji Moste se je počasi zmanjševal.</p>
Od 28. 2. 2014 do 3. 2.	<p>27. februarja se je vodna gladina na Planinskem polju znižala za 8 cm. Gladina Cerkniskega jezera se je znižala za 2 cm.</p> <p>Ljubljanica se je razlivala na Ljubljanskem barju na območjih vsakoletnih poplav. Njen pretok na vodomerni postaji Moste se je počasi zmanjševal.</p> <p>28. marca se je vodna gladina na Planinskem polju znižala za 9 cm. Gladina Cerkniskega jezera se je znižala za 2 cm.</p> <p>Poplavljeni površine ob Ljubljani so se zmanjševale.</p> <p>1. marca se je vodna gladina na Planinskem polju znižala za 7 cm. Gladina Cerkniskega jezera se je znižala za 2 cm.</p> <p>Poplavljeni površine na območjih pogostih poplav ob Ljubljani so se zmanjševale.</p> <p>2. marca se je vodna gladina na Planinskem polju znižala za 7 cm. Gladina Cerkniskega jezera se je znižala za 9 cm.</p> <p>3. marca se je vodna gladina na Planinskem polju znižala za 4 cm, na Cerkniskem jezeru pa za 9 cm.</p> <p>Pretok Ljubljanice v Mostah se je zmanjšal pod opozorilno vrednost.</p>



**Slika 16.** Karte hidroloških opozoril za nekatere reprezentativne izredne hidrološke razmere v dneh od 8. do 27. februarju 2014

## 4. POPLAVNA OBMOČJA IN POPLAVNO OGROŽANJE

V predhodnem poglavju o hidrološki situaciji v času poplav so obravnavane reke, na katerih so podatki pretokov dostopni blizu realnega časa. V poplavnem dogodku so ogrožali in poplavljali tudi vodotoki, katerih podatki o pretokih v času izdelave tega poročila še niso dostopni, in vodotoki, na katerih se meritve pretokov ne izvajajo. Zaradi celovitosti podajanja poročila o poplavnem dogodku v preglednici 5 navajamo povzetek poročila Uprave za zaščito in reševanje o intervencijah v času ogrožanja in poplavljanja voda.

**Preglednica 5: Izvlečki iz poročil Uprave za zaščito in reševanje od 8. do 27. februarja 2014**

Datum	Ura/Vodotok/Območje/Ogrožanje/Poplavljanje
9. 2. 2014	<p>Ob 17.41 je v Vinski gori, občina Velenje, zaradi nanosa vej pred mostom, potok grozil da bo prestopil bregove. Posredovali so gasilci PGD Vinska gora in očistili nanos ter sprostili pretok vode.</p> <p>Izpostava Kranj</p> <p>Ob 10.53 je na Cesti 1. Maja na Jesenicah voda zalila kletne prostore stanovanjske hiše. Posredovali so gasilci GARS Jesenice, ki so vodo izčrpali in posesali z vodnim sesalcem. Poleg hiše je v bivše zaklonišče dotekala voda, ki je prav tako poplavila. V prostor so namestili črpalko, izčrpavanje pa bo spremljal lastnik sam.</p> <p>Ob 13.23 je v Dobračevski ulici v Žireh meteorna voda zalila kletne prostore stanovanjske hiše. Posredovali so gasilci PGD Dobračeva, ki so iz kleti vodo izčrpali.</p> <p>Ob 12.08 je v kraju Hudo v občini Tržič meteorna voda zalila klet stanovanjske hiše.</p> <p>Posredovali so gasilci PGD Kovor, Brezje pri Tržiču, Bistrica pri Tržiču, Križe in Leše. Gasilci so vodo prečrpali do določenega nivoja in preprečili nadaljnje poplavljanje.</p> <p>Izpostava Ljubljana</p> <p>Ob 11.22 je na Stari cesti v občini Dobrova-Polhov Gradec, meteorna voda zalila klet stanovanjske hiše. Posredovali so gasilci PGD Dobrova in izčrpali več kubičnih metrov vode.</p> <p>Ob 13.23 so gasilci PGD Dolnji Logatec iz kleti stanovanjskega objekta na Tržaški cesti v Logatcu izčrpali okoli tri kubične metre vode.</p> <p>Izpostava Maribor</p> <p>Ob 12.48 so na cestišču v Smolniku, občina Ruše, gasilci PGD Smolnik odstranili podrtó drevo .</p> <p>Ob 15.44 so gasilci PGD Lovrenc na Pohorju posredovali na Rdečem bregu v občini Lovrenc na Pohorju, kjer je zaradi padlih dreves in vejevja naraščal potok Slepnica. Gasilci so iz potoka odstranili 20 večjih dreves.</p> <p>Izpostava Murska Sobota</p> <p>Ob 18.03 so pri mostu čez potok Ledava v naselju Serdica, občina Rogaševci, gasilci PGD Serdica očistili dva vodna prepusta.</p> <p>Izpostava Nova Gorica</p> <p>Dne 9.2.2014 ob 12.49 so na območju Čepovana, občina Nova Gorica, gasilci PGD Čepovan izvozili na čiščenje in urejanje manjših hudournikov, ki so narasli zaradi topljenja snega in močnih padavin. Obstajala je možnost, da bo voda začela vdirati v kletne prostore hiš. Gasilci so očistili vejevje ter sneg iz hudourniških strug ter preprečili zalivanje objektov s preusmerjanjem hudourniških voda po naselju.</p> <p>Izpostava Postojna</p> <p>Ob 12.15 je v naselju Koče, občina Postojna, meteorna voda zalila stanovanjski objekt. Gasilci PGD Slavina so mokri del objekta pobrisali in zaščitili z folijo ter preprečili nadaljnji vdor vode.</p> <p>Ob 10.00 so v občini Postojna gasilci PGD Razdrto menjavali električne agregate in očistili kanale vodotokov.</p> <p>Ob 16.44 je začelo poplavlјati v Škocjanski ulici na Rakeku, občina Cerknica. Posredovali so gasilci PGD Rakek, PGD Unec in PGD Ivanje Selo, kateri so naredili protipoplavni nasip in kanal v dolžini okoli 100 metrov.</p>
10. 2. 2014	<p>Ob 13.53 je v Cerknici voda zalila kotlovnico OŠ Unec. Posredovali so gasilci PGD Cerknica in Unec, ki so izčrpali približno 40 centimetrov vode.</p> <p>Ob 20.58 je poplavilo Škocjansko ulico na Rakeku. Voda je vdrla v stanovanjsko hišo. Posredovali so gasilci PGD Rakek, ki so postavili pregrado.</p> <p>Občina Ilirska Bistrica</p> <p>Dne 10.2.2014 na področju občina Ilirska Bistrica, gasilci PGD Knežak kontrolirajo delovanje črpalk v naselju Bač in nivo vode v Knežaku. Pripadniki Slovenske vojske pa čistijo strugo vodotoka.</p> <p>Ob 23.10 so v naselju Bač, gasilci PGD Knežak, črpali vodo in postavljali protipoplavne vreče.</p> <p>Ob 2.39 je Škocjanski ulici v Rakeku, voda ogroža zalitje stanovanjskega objekta. Gasilci PGD Rakek so postavili pregrado z protipoplavnimi vrečami okoli objekta.</p>
11. 2. 2014	<p>Ob 11.35 so v Delcah, občina Gornji Grad, gasilci PGD Šmartno ob Dreti izčrpali podtalnico iz stanovanjske hiše.</p> <p>Izpostava Kranj</p> <p>Ob 2.08 je v Hudem, občina Tržič, zaradi obilnih padavin in taljenja snega poplavljal hudournik in ogrožal bližnjo stanovanjsko hišo. Gasilci PGD Kovor, Brezje pri Tržiču, Križe in Leše so vodo prečrpali.</p> <p>Ob 5.21 je v Zgornjih Bitnjah, občina Kranj, voda zalila kletne prostore stanovanjske hiše. Gasilci JZ GRS Kranj so namestili potopno črpalko in preko dneva kontrolirali delovanje.</p> <p>Ob 6.29 se je na cesti Zadruga - Duplje, občina Naklo razlila voda. Posredovali so gasilci PGD Duplje, ki so postavili začasno signalizacijo. Ker se je dvignil nivo vode, premajhni jaški so pa očiščeni, bo potrebno počakati, da voda odteče. Voda je zalila 1m ceste.</p> <p>Ob 8.42 je v naselju Trata, občina Gorenja vas-Poljane, zaradi dviga podtalnice, voda zalila klet stanovanjske hiše. Gasilci PGD Gorenja vas so vodo izčrpali in v klet namestili potopno črpalko.</p> <p>Ob 10.13 je v naselju Srednje Bitnje, občina Kranj, meteorna voda zalila garažo in drvarnico. Gasilci JZ GRS Kranj so z namestitvijo protipoplavnih vreč preusmerili tok vode, ki se je s travnika zlivala v objekta.</p> <p>Ob 17.09 so v kraju Suha pri Predosljah so gasilci JZ GRS Kranj v poplavljen objekt namestili dodatno potopno črpalko in izčrpali meteorno vodo.</p> <p>Izpostava Ljubljana</p> <p>Ob 2.57 je prostore zavetišča za živali v Gmajnicah, občina Ljubljana, zalivala voda. Posredovali so gasilci GB Ljubljana, ki so vodo prečrpali in počistili prostore.</p> <p>Ob 4.30 je na Stari cesti v občini Dobrova-Polhov Gradec. voda zalivala klet stanovanjskega objekta. Gasilci PGD Dobrova so na kraju postavili črpalko in prečrpavajo vodo.</p> <p>Ob 17.00 uri so gasilci PGD Laze - Jakovica nudili pomoč pri zaščiti dveh hiš pred poplavo na območju Laz v</p>

	<p>občini Logatec. Izpostava Postojna Ob 2.39 je Škocjanski ulici na Rakeku, občina Cerknica,, voda ogrožala stanovanjski objekt. Gasilci PGD Rakek so postavili pregrado z protipoplavnimi vrečami okoli objekta. Ob 6.24 je cesto Knežak-Koritnice, občina Ilirska Bistrica, poplavila voda. Gasilci PGD Knežak so postavili pregrado iz protipoplavnih vreč. Ob 8.38 so gasilci pregledali stanje v vasi Bač, nudili pomoč elekto podjetju in izčrpali vodo iz jam. Voda je zalila klet stanovanjske hiše v Knežaku. Ob 17.43 je poplavilo cesto med Knežakom in Koritnicami v občini Ilirska Bistrica. Ob 16.00 je poplavilo stanovanjsko hišo v Planini v občini Postojna. Posredovali so gasilci PGD Planina. Ob 17.42 je voda zalila spodnjo cesto v Planini, o čemer je bilo obveščeno cestno podjetje. Ob 20.00 je 30 pripadnikov slovenske vojske odšlo na pomoč v Planino, kjer so pomagali polniti protipoplavne vreče in jih nameščati. Izpostava Ptuj Ob 16.08 je v občini Majšperk narasla reka Dravinja poplavila cesto Lešje–Koritno. Pristojno cestno podjetje je postavil ustrezno prometno signalizacijo.</p>
12. 2. 2014	<p>Izpostava Brežice Občina Krško Ob 7.45 je v Brestanici, občina Krško, podtalna voda zalila kletne prostore stanovanjske hiše. Gasilci PGE Krško so vodo prečrpali in počistili prostore. Občina Sevnica Ob 0.52 je v naselju Gabrje, občina Sevnica, bližnji potok poplavlil podvoz pod železniško progo. Dežurni delavci Gradnje d.o.o. so podvoz zaprli za promet. Ob 16.15 je v kraju Dolenji Boštanj, občina Sevnica, je podtalna voda zalila kletne prostore gospodarskega poslopja. Posredovali so gasilci PGD Boštanj. Izpostava Celje Občina Radeče Ob 3.35 je voda zalila kletne prostore mestne kurilnice v Ulici OF v Radečah. Posredovali so gasilci PGD Radeče in vodo izčrpali. Občina Šoštanj Ob 2.29 se je v naselju Florjan v občini Šoštanj usul zemeljski plaz, ki ogroža dve stanovanjski hiši. Plaz je popolnoma uničil manjši gospodarski objekt v izmeri okoli 4x6 metrov. Posredovali so gasilci PGD Šoštanj mesto in občinske pristojne službe in iz obeh stanovanjskih objektov izselili stanovalce. Nujne ukrepe na plazišču izvaja občina Šoštanj s pomočjo geologa ter gasilci iz treh občinskih PGD. Občina z gradbeno mehanizacijo odstranjuje zemljino. Občina Žalec Ob 17.00 so v Zeleni ulici v Šempetru, občina Žalec, gasilci PGD Šempeter izčrpali talnico iz kleti stanovanjske hiše. Ob 15.40 je v Zabukovici v občini Žalec hudournik poplavlil klet nenaseljene hiše. Gasilci PGD Zabukovica so preusmerili tok hudournika in izčrpali vodo iz objekta. Izpostava Koper Občina Koper Ob 14.59 se je nad vasjo spodnjega Črnega Kala v občini Koper premaknil zemeljski plaz velikosti približno 20x20x5 metrov in delno zasul vaško cesto. Kraj dogodka so si ogledali gasilci JZ GB Koper, Strokovni sodelavec za zaščito in reševanje Mestne občine Koper in policisti. Pristojne službe Cestnega podjetja Koper, bodo jutri, v četrtek, 13. 2. 2014, skušale odstraniti zemljino. Izpostava Ljubljana Občina Logatec Ob 15.25 je na Vodovodni cesti v Logatcu zaradi poškodovane strehe tekla voda v stanovanjsko hišo. Gasilci PGD Doljni Logatec so prekrili del strehe. Ob 14.00 je voda ogrožala stanovanjsko hišo v naselju Laze, občina Logatec. Gasilci PGD Laze Jakovica so iz kletnih prostorov hiše črpali vodo ob hiši pa utrdili večji nasip za dostop do sosednje vasi. Poleg 20 gasilcev je sodelovalo tudi 10 občanov. Občina Medvode Ob 7.13 je na Barletovi cesti v Medvodah meteorna voda zalila kletne prostore objekta. Gasilci PGD Preska so prečrpali vodo. Ob 17.20 je v Zbiljah, občina Medvode, meteorna voda zalila kletne prostore objekta. Gasilci PGD Zbilje so vodo izčrpali. Občina Brezovica Ob 19.41 je v Podpeči, občina Brezovica, voda zalila klet Sindikalnega doma. Gasilci PGD Podpeč so namestili črpalke in protipoplavne vreče, da so preprečili nadaljnjo škodo. Izpostava Maribor Občina Rače-Fram Ob 7.40 je v naselju Ješenca, občina Rače-Fram, meteorna voda zalila klet stanovanjske hiše. Gasilci PGD Fram so vodo izčrpali. Občina Slovenska Bistrica Ob 4.05 je meteorna voda zalila kletne prostore stanovanjske hiše v naselju Spodnja Polskava v občini Slovenska Bistrica. Aktivirani so bili gasilci PGD Spodnja Polskava, ki so izčrpali meteorno vodo in očistili odtoke. Ob 17.50 je v Ulici dr. Štefke Hribarjeve v Slovenski Bistrici meteorna voda zalila kletne prostore stanovanjske hiše. Gasilci PGD Slovenska Bistrica so vodo izčrpali iz kletnih prostorov. Ob 18.52 se je na cesto Visole–Tinje, občina Slovenska Bistrica, usul zemeljski plaz. Posredovali so delavci Komunale Slovenska Bistrica. Izpostava Murska Sobota Občina Moravske Toplice</p>

	<p>Ob 16.29 je v naselju Krnci, občina Moravske Toplice, meteorna voda zalila klet objekta. Posredovali so gasilci iz PGD Krnci in iz kleti izčrpali okrog dvajset kubičnih metrov vode. Izpostava Novo mesto Občina Črnomelj</p> <p>Ob 17.07 so se pri kraju Pavičiči, občina Črnomelj, pod mostom čez reko Lahinjo, zagozdili trije topoli. Posredovali so gasilci PGD Črnomelj, ki so skupaj z vaščani in njihovimi traktorji drevesa potegnili iz narasle vode. Zagozdena drevesa so most čez reko Lahinjo poškodovale. Ob 17.16 se je pri kraju Sodevci, občina Črnomelj, pod mostom čez reko Kolpo zagozdilo večje drevo. Obveščeni je bil dežurni delavec cestnega podjetja v Črnomlju. Občina Novo mesto</p> <p>Ob 13.49 je voda poplavlila cesto na Župančičevem sprehajališču v Novem mestu, zato so delavci Cestnega podjetja Novo mesto postavili prometno signalizacijo in cesto zaprli za ves promet. Občina Straža</p> <p>Ob 13.07 so v kraju Zalog, občina Straža, gasilci PGD Vavta vas odstranili veje, ki so se zaradi narasle vode zagozdile pod mostom. Občina Šentjernej</p> <p>Ob 12.10 je voda poplavlila cesto na relaciji Mršeča vas-Šentjernej pri naselju Mršeča vas, občina Šentjernej, zato je komunalno podjetje iz Šentjerneja cesto zaprlo za ves promet. Ob 16.18 je voda pričela ogrožati vasi Čisti Breg in Mršeča vas, občina Šentjernej. Aktivirani so bili gasilci PGD Šentjernej, Ostrog, Dolenja Stara vas, Groblje in Gorenje Vrhpolje, ki bodo postavili protipoplavne vreče in s tem skušali zaščititi ogrožene objekte. Občina Škocjan</p> <p>Ob 12.32 je voda poplavlila cesto Dobrava pri Škocjanu-Zameško, občina Škocjan. Delavci Cestnega podjetja Novo mesto so postavili opozorilno prometno signalizacijo. Izpostava Ptuj Občina Ormož</p> <p>Ob 15.35 je v kraju Žerovinci v občini Ormož hudournik poplavlil klet gasilskega doma. Gasilci PGD Žerovinci so izčrpali vodo iz objekta. Občina Središče ob Dravi</p> <p>Ob 10.12 so v Godenincih na cesti Presika-Godeninci, občina Središče ob Dravi, gasilci PGD Središče ob Dravi zaradi naraščajočega potoka Trnava in poplavljenega cestišča postavili opozorilne table. Ob 15.00 je vodostaj upadel, gasilci so table odstranili in cesta je spet normalno prevozna. Občina Majšperk</p> <p>Ob 10.30 je bila cesta Majšperk-Jurovci, občina Majšperk, zaradi poplave reke Dravinje zaprta za ves promet. Občina Gorišnica</p> <p>Ob 20.12 je v naselju Zamušani, občina Gorišnica, podtalnica zalila klet stanovanjske hiše. Vodo so izčrpali gasilci PGD Zamušani. Izpostava Trbovlje Občina Zagorje ob Savi</p> <p>Ob 9.30 uri se je v naselju Jesenovo, občina Zagorje ob Savi, podrto drevo zagozdilo pod most in ga ogrozilo. Delavci komunalnega podjetja Zagorje so drevo odstranili, ter očistili vodotok v okolici mostu.</p>
13. 2. 2014	<p>Izpostava Brežice Občina Krško</p> <p>Ob 12.05 so v naselju Pot na Polšco, občina Krško, gasilci PGE Krško, črpali meteorno vodo iz kletnih prostorov stanovanjske hiše. Izpostava Celje Občina Podčetrtek</p> <p>Ob 9.40 je na Zdraviliški cesti v Podčetrtku, voda zalivala prostore hotela. Posredovali so gasilci PGD Podčetrtek. Izpostava Ljubljana Občina Ivančna Gorica</p> <p>Ob 14.58 so v Sokolski ulici, občina Ivančna Gorica, gasilci PGD Ivančna Gorica, izčrpali vodo iz kletnih prostorov stanovanjske hiše. Občina Ljubljana</p> <p>Ob 8.50 so gasilci GB Ljubljana prepeljali 18 palet protipoplavnih vreč iz Litijske na Ižansko cesto v Ljubljani. Občina Logatec</p> <p>Ob 8.00 so v Lazah, občina Logatec, gasilci PGD Laze – Jakovica, črpali vodo iz kletnih prostorov stanovanjske hiše. Ob 13.07 so na Tržaški cesti v Logatcu, gasilci PGD Gornji Logatec črpali vodo iz kletnih prostorov stanovanjske hiše. Izpostava Maribor Občina Slovenska Bistrica</p> <p>Ob 9.45 je v Travniki ulici na Pragerskem, občina Slovenska Bistrica, meteorna voda ogrožala objekt. Posredovali so gasilci PGD Pragersko, ki so iz bunkerja (skladišče za avtomate za glinaste golobe) izčrpali deset kubičnih metrov vode. Občina Rače - Fram</p> <p>Ob 12.30 so na Bistriški cesti v Framu, občina Rače – Fram, gasilci PGD Fram, iz odtočnih jaškov izčrpali okoli 10 kubičnih metrov vode. Izpostava Murska Sobota Občina Rogaševci</p> <p>Ob 8.21 je v Svetem Juriju, občina Rogaševci, voda zalivala kletne prostore stanovanjske hiše. Gasilci PGD Sveti Jurij so prečrpali 30 kubičnih metrov meteorne vode iz kleti stanovanjske hiše. Izpostava Novo mesto Občina Novo mesto</p> <p>Ob 0.29 se je pri Gradu Otočec, občina Novo mesto, pod lesenim mostom zagozdilo vejevje. Posredovali so</p>

	<p>delavci CP Novo mesto in gasilci GRC Novo mesto, ki so ugotovili, da most ni ogrožen. Delavci cestnega podjetja bodo v dopoldanskem času odstranili zagozdeno vejevje.</p> <p>Ob 0.52 sta bila na kraj napotena gasilca GRC Novo mesto, ki sta ugotovila enako stanje kot delavec cestnega podjetja; most ni ogrožen; preventivno sta pregledala tudi lesen most v Šentpetru, ki tudi ni ogrožen, delavci cestnega podjetja pa so v dopoldanskem času odstranili vejevje.</p> <p>Občina Trebnje</p> <p>Ob 18.20 je v Šentlovrencu v občini Trebnje voda zalila kletne prostore župnišča. Gasilci PGD Šentlovrenc so prečrpali vodo in očistili prostore.</p> <p>Izpostava Postojna</p> <p>Občina Cerknica</p> <p>Ob 11.23 so v naselju Unec, občina Cerknica, gasilci PIGD Lož nudili pomoč pri prečrpavanju meteorne vode.</p> <p>Občina Postojna</p> <p>V torek, 11.2. 2014 so v večernih urah iz PGD Planine sporočili, da je visok vodostaj v Planini začel ogrožati sedem hiš. O dogodku so bile obveščene vse pristojne službe, po terenskem ogledu je bila v Planino napotena tudi ekipa 30 vojakov SV, ki so skupaj z aktiviranimi gasilci napolnili 250 vreč s peskom, ki so jih gasilci skupaj z vojsko takoj namestili ob ogroženih hišah. Dodatno so napolnili še 300 vreč, ki so pripravljene za morebitno uporabo. Po zadnjih informacijah vodostaj počasneje narašča kot je v preteklih dneh, pristojne službe na terenu spremljajo stanje.</p> <p>Ob 7.33 so na Planini, občina Postojna, gasilci PGD Postojna, reševali osebe iz hiše in jim dali ribiške škornje, da so odšli iz hiše.</p> <p>Ob 12.24 so v Planini, občina Postojna, gasilci PGD Postojna črpali meteorno vodo.</p> <p>Občina Ilirska Bistrica</p> <p>Ob 7.15 so v Baču, občina Ilirska Bistrica, gasilci PGD Vrbovo, Knežak in Jelšane, opravljali redne obhode in črpali vodo na tem področju.</p> <p>Ob 10.30 so prišli na pomoč še člani CZ, ter gasilci PGD Murska Sobota, Gornja Radgona in Ljutomer</p> <p>Ob 11.00 ponovno poplavlja tovarna SEC v Baču, za katero bo CZ dostavila protipoplavne vreče.</p>
14. 2. 2014	<p>Izpostava Ljubljana</p> <p>Od 8.00 so okoli vasi Laze, občina Logatec, gasilci PGD Laze-Jakovica utrjevali in višali nasipe ter zaščitili štiri stanovanjske hiše s protipoplavnimi vrečami.</p> <p>Ob 10.23 je v Starem trgu v Ljubljani meteorna voda zalila kletne prostore stanovanjskega objekta. Gasilci GB Ljubljana so vodo izčrpali.</p> <p>Ob 7.15 so na Mihov štradol v Ljubljani gasilci GB Ljubljana prepeljali 12 palet protipoplavnih vreč in z njimi zavarovali vdor vode v objekte.</p> <p>Izpostava Kranj</p> <p>Ob 14.17 je v Lancovem, občina Radovljica, zaradi dviga podtalnice voda zalila klet stanovanjske hiše. Gasilci PGD Lancovo so izčrpali vodo iz kleti.</p> <p>Izpostava Murska Sobota</p> <p>Ob 11.22 so v Levstikovi ulici v Moravskih Toplicah gasilci PGD Moravske Toplice črpali meteorno vodo iz kletnih prostorov stanovanjske hiše. Gasilci so prečrpali okrog deset kubičnih metrov vode.</p> <p>Izpostava Novo mesto</p> <p>14.2.2014 ob 8.36 je predstavnik Civilne zaščite občine Šentjernej sporočil, da je cesta Šentjernej–Zameško odprta. Odprt je tudi most v Mršeči vasi.</p> <p>Izpostava Postojna</p> <p>Ob 7.00 na območju občine Cerknica gasilci PGD Cerknica polnijo in polagajo protipoplavne vreče, črpajo vodo iz zalitih objektov ter pomagajo postavljati stebre za električne vodnike.</p> <p>Zaradi poplav je še vedno zaprta cesta Rakov Škocjan–Podskrajnik.</p> <p>Ob 9.49 v naselju Planina, občina Postojna, gasilci PGD Planina črpajo vodo iz poplavljenih hiš, nameščajo protipoplavne vreče in skrbijo za agregate. Poplavljenih je osem hiš in ena garaža.</p> <p>Ob 10.07 so do hiše v Planini, občina Postojna, do katere je onemogočen dostop, gasilci PGD Postojna s čolnom prepeljali nujne potrebščine.</p> <p>Ob 7.20 so gasilci PGD Podgrad izvajali črpanje vode v Knežaku, občina Ilirska Bistrica.</p> <p>Od 8.46 do 16.25 so gasilci PGD Vrbovo v Knežaku uredili odvod vode in tako preprečili nadaljnje poplavljanje.</p> <p>Od 7.42 do 16.50 so gasilci PGD Podgora-Podgraje v Knežaku z gorivom oskrbovali potopne črpalke.</p>
15. 2. 2014	<p>Izpostava Ljubljana</p> <p>Ob 7.50 so gasilci PGD Laze nadaljevali s črpanjem vode, ki je zalila kletne prostore stanovanjske hiše predhodnega dne v Lazah v občini Logatec ter utrjevali nasip s protipoplavnimi vrečami.</p> <p>Izpostava Maribor</p> <p>Ob 10.06 je voda zalila kletne prostore večstanovanjskega objekta v Zgornjih Hočah v občini Hoče-Slivnica. Posredovali so gasilci PGD Hoče. Posredovali so gasilci PGD Hoče in izčrpali vodo iz objekta.</p> <p>Ob 10.13 je meteorna voda ogrožala objekt na Ulici Dr. Štefke Hribarjeve v Slovenski Bistrici. Gasilci PGD Slovenska Bistrica so očistili jašek za meteorne vode in preprečili zalitje objekta.</p> <p>Izpostava Postojna</p> <p>Ob 7.00 so gasilci PGD Knežak, Korte, Izola in Piran odpravljali posledice poplavljanja na območju Knežaka v občini Ilirska Bistrica.</p>
16. 2. 2014	<p>Izpostava Kranj</p> <p>Ob 1.20 je občanu v Breznici, občina Žirovnica, gasilec GARS Jesenice dostavili potopno črpalko. Prečrpaval bo sam.</p> <p>Ob 4.04 je na Cesti na Hudo, občina Tržič, meteorna voda zalivala klet objekta. Gasilci PGD Bistrica pri Tržiču, Kovor, Križe in Brezje pri Tržiču so namestili črpalke za črpanje vode iz kletnih prostorov,</p> <p>Izpostava Ljubljana</p> <p>Ob 14.46 se je v Besnici, MO Ljubljana, na drvarnico ob stanovanjski hiši nagnilo več dreves. Poklicni gasilci GB Ljubljana in PGD Sostro so drevesa razžagali.</p> <p>Izpostava Maribor</p> <p>Ob 12.20 je v Levarski ulici v Zg. Polskavi, občina Slovenska Bistrica, podtalna voda zalila klet stanovanjske</p>



	<p>hiše. Gasilci PGD Zg. Polskava so vodo izčrpali.</p> <p>Izpostava Postojna Ob 20.15 so na Baču končali s kopanjem prekopa za odtekanje podtalne vode. Gasilci kontrolirajo še črpalke po stanovanjskih hišah.</p> <p>Izpostava Slovenj Gradec Ob 11.01 so v naselju Legen v občini Slovenj Gradec dežurni delavci Elektra odstranili podrti vejo na električni vod, ki je povzročila iskrenje na daljnovodu.</p> <p>Ob 14.42 je kletne prostore Mladinskega hotela na Ozarah, občina Slovenj Gradec, zalila podtalnica. Vodo so izčrpali gasilci PGD Stari trg.</p>
17. 2. 2014	<p>Izpostava Brežice Ob 16.30 so delavci CGP Krško zaradi narasle reke Krke zaprli cesto Kostanjevica na Krki–Zameško.</p> <p>Izpostava Celje Ob 15.52 so v Vinski Gorici na Dobrni gasilci PGD Dobrna črpali vodo iz kletnih prostorov stanovanjske hiše in očistili kanalizacijske odtok.</p> <p>Izpostava Koper Ob 14.02 se je na cesti, ki pelje od Rižane proti Kortini v občini Koper zaradi močnejšega naliva nabrala velika količina meteorne vode. Posredovali so delavci Cestnega podjetja Koper, ki so del cestišča očistili in omogočili, da je voda s cestišča odtekla.</p> <p>Izpostava Kranj Ob 1.20 je občanu v Breznici, občina Žirovnica, gasilec GARS Jesenice dostavili potopno črpalko. Prečrpaval bo sam.</p> <p>Ob 4.04 je na Cesti na Hudo, občina Tržič, meteorna voda zalivala klet objekta. Gasilci PGD Bistrica pri Tržiču, Kovor, Križe, Brezje pri Tržiču, Lom pod Storžičem, Podljubelj, Jelendol in Leše so namestili črpalke za črpanje vode iz kletnih prostorov,</p> <p>Ob 4.50 so v Kosovi ulici na Jesenicah gasilci GARS Jesenice s protipoplavnimi vrečami preusmerili hudournik, ki je ogrožal stanovanjsko hišo.</p> <p>Ob 5.02 je na Hrušici, občina Jesenice, meteorna voda zalivala klet objekta. Gasilec GARS Jesenice je lastniku dostavil potopno črpalko s katero bo vodo izčrpal sam.</p> <p>Ob 6.11 so v Spodnjih Gorjah, občina Gorje, gasilci PGD Gorje in Podhom zaradi vdora meteorne vode postavili potopno črpalko v kletni prostor stanovanjske hiše.</p> <p>Ob 7.16 je v naselju Lancovo, občina Radovljica, meteorna voda zalila kleti štirih stanovanjskih hiš. Vodo so izčrpali gasilci PGD Lancovo.</p> <p>Ob 7.37 je na Veslaški promenadi na Bledu meteorna voda zalila klet stanovanjske hiše. Vodo so izčrpali s pomočjo črpalke gasilci PGD Bled – Rečica.</p> <p>Ob 19.11 je v Kočni, občina Jesenice, meteorna voda zalivala stanovanjske hiše. Posredovali so gasilci GARS Jesenice, ki so s pomočjo protipoplavnih vreč preusmerili vodo.</p> <p>Ob 13.49 je v počitniškem objektu v Podkorenu, občina Kranjska gora, voda zalila kurilnico. Gasilci PGD Kranjska gora in Podkoren so vodo iz kurilnice izčrpali, vendar bo potrebno še črpat, ker voda še vedno doteka.</p> <p>Ob 10.30 je na Rečiški cesti na Bledu meteorna voda zalila klet stanovanjske hiše. Vodo so izčrpali gasilci PGD Bled – Rečica.</p> <p>Ob 17.57 je v stanovanjski hiši na Cesti na Brdo v občini Kranj voda zalila klet stanovanjske hiše. Posredovali so gasilci PGD Kokrica, ki so iz kleti izčrpali okoli 60 kubičnih metrov vode.</p> <p>Izpostava Ljubljana Ob 12.28 je meteorna voda ogrožala objekt v Mostah v občini Komenda. Na kraj dogodka so odšli gasilci PGD Moste, ki so prečrpali vodo iz jaška ter odpravili napako, zaradi katere je voda zastajala in ogrožala objekt.</p> <p>Ob 17.11 so iz poplavljenega kleti stanovanjske hiše v Kamenici, občina Dol pri Ljubljani, gasilci PGD Dolsko izčrpali vodo.</p> <p>Ob 17.50 je v Lajevčevi ulici v Ljubljani narasla voda ogrožala objekt. Gasilci GB Ljubljana in PGD Zadobrova so namestili črpalke za črpanje vode.</p> <p>Izpostava Maribor Ob 12.20 je v Levarski ulici v Zgornji Polskavi, občina Slovenska Bistrica, podtalna voda zalila klet stanovanjske hiše. Gasilci PGD Zg. Polskava so vodo izčrpali.</p> <p>Izpostava Murska Sobota Ob 12.34 je v Sovjaku, občina Sveti Jurij ob Ščavnici, meteorna voda zalila kletne prostore stanovanjske hiše. Vodo so izčrpali gasilci iz PGD Sovjak.</p> <p>Od 14.15 je med naseljema Vučja Gomila in Bogojina, občina Moravske Toplice, do nadaljnega zaprta cesta zaradi poplave meteorne vode. Delavci Komunale so postavili ustrezno signalizacijo.</p> <p>Izpostava Postojna Ob 9.30 je bila v Planini, občina Postojna, v stanovanjski hiši zaradi narasle vode ujeta oseba. Gasilci PGD Planina so osebo evakuirali s čolnom.</p> <p>Ob 10.47 je v Planini, občina Postojna, narasla voda v kleti stanovanjske hiše začela premikati cisterno s kurilnim oljem. Gasilci PGD Postojna in Planina so prečrpali okrog 800 litrov kurilnega olja v nadomestne posode, stabilizirali cisterno in s tem preprečili onesnaženje.</p> <p>Ob 10.10 je v Pivki jami, občina Postojna, meteorna voda poplavila strojnico bazena. Gasilci PGD Postojna so vodo izčrpali.</p> <p>Ob 12.40 pri naselju Dolenje jezero, občina Cerknica, naraščajoče Cerkniško jezero ogroža dva objekta. Gasilci PGD Dolenje jezero in Cerknica so postavili nasip iz protipoplavnih vreč in prečrpavajo vodo preko nasipa.</p> <p>Ob 17.18 so v okolici Knežaka v občini Ilirska Bistrica na prizadetem območju poplav gasilci PGD Knežak kontrolirali delovanje črpalke in vodostaja.</p> <p>Izpostava Ptuj Ob 15.10 so občinski vzdrževalci cest občine Majšperk zaradi poplavljanja reke Dravinje do nadaljnega za ves promet zaprli cesto Lešje–Koritno.</p> <p>Izpostava Slovenj Gradec Ob 11.01 so v naselju Legen v občini Slovenj Gradec dežurni delavci Elektra odstranili podrti vejo na električni</p>

	<p>vod, ki je povzročila iskrenje na daljnovodu.</p> <p>Ob 14.42 je kletne prostore Mladinskega hotela na Ozarah, občina Slovenj Gradec, zalila podtalnica. Vodo so izčrpali gasilci PGD Stari trg.</p>
18. 2. 2014	<p>Ob 10.31 je v naselju Spodnji otok, občina Radovljica, voda zalivala kletne prostore stanovanjske hiše. Posredovali so gasilci PGD Mošnje.</p> <p>Ob 11.28 so v Smokuču, občina Žirovnica, gasilci PGD Smokuč posredovali, ker je podtalnica v stanovanjski hiši zalila kletne prostore.</p> <p>Ob 13.04 so na Jasi, občina Bled, gasilci PGD Bled izčrpali vodo iz kleti stanovanjskega objekta.</p> <p>Izpostava Ljubljana</p> <p>Ob 8.49 je na Rimski cesti v Ljubljani iz stanovanja iztekala voda. Gasilci GB Ljubljana so zaprli ventil za vodo. Na kraju je bila tudi policija.</p> <p>Ob 9.51 so v naselju Jakovica, občina Logatec, gasilci PGD Jakovica in Laze, nadaljevali s črpanjem vode in izdelovanjem obrambnih nasipov pred vodo.</p> <p>Okoli 13.00 se je v Logatcu formiral Občinski štab CZ. Voda je ogrožala 10 stanovanjskih hiš. Na pomoč sta prišli tudi enoti Slovenske vojske, prebivalcem Laz pa so pri gradnji protipoplavnega nasipa pomagali avstrijski gasilci iz Dunaja in nemška THW iz Hessna.</p> <p>Izpostava Postojna</p> <p>Ob 7.48 so v naselju Planina, občina Postojna, gasilci PGD Planina, razvozili črpalke za črpanje vode in nudili pomoč pri selitvi živine.</p> <p>Izpostava Slovenj Gradec</p> <p>Ob 16.49 je na Ozarah, občina Slovenj Gradec, kletne prostore Mladinskega hotela znova zalila podtalnica. Vodo so izčrpali gasilci PGD Stari trg.</p>
20. 2. 2014	<p>Izpostava Celje</p> <p>Ob 15.43 je na Cesti na Roglo v Zrečah je meteorne voda ogrožala stanovanjski objekt. Posredovali so gasilci PGD Zreče, ki so vodo prečrpali in tako začasno preprečili zalitje objekta.</p> <p>Izpostava Kranj</p> <p>Ob 10.43 so na cesti Franceta Prešerna na Jesenicah gasilci GARS Jesenice iz kletnih prostorov stanovanjskega objekta izčrpali okoli 10 kubičnih metrov podtalne vode.</p> <p>Ob 18.23 so posredovali gasilci PGD Kokrica na cesti na Brdo v Kokrici v občini Kranj, kjer so iz kletnih prostorov stanovanjske hiše izčrpali vodo.</p> <p>Izpostava Murska Sobota</p> <p>Ob 10.02 so v naselju Bratonci, občina Beltinci, gasilci PGD Bratonci pričeli s prečrpavanjem meteorne vode, ki je zaradi zamašenih propustov zalila okolico stanovanjskih hiš.</p> <p>Ob 12.16 so jim na pomoč priskočili še gasilci PGD Beltinci, ki so skupaj prečrpali okrog 250 kubičnih metrov vode ter na koncu očistili še 5 zamašenih vodnih propustov.</p> <p>Ob 16.34 so v naselju Nuskova, občina Rogašovci, gasilci PGD Sv. Jurij iz poplavljenega kleti stanovanjskega objekta izčrpali okoli tri kubične metre meteorne vode.</p> <p>Izpostava Ptuj</p> <p>Ob 13.40 je reka Dravinja poplavela cesto Koritno–Lešje v občini Majšperk, zaradi česar je zaprta za ves promet.</p> <p>Izpostava Slovenj Gradec</p> <p>Ob 18.13 je kletne prostore Mladinskega hotela na Ozarah, občina Slovenj Gradec, zalila podtalnica. Posredovali so gasilci PGD Stari Trg, ki so izčrpali okoli 10 kubičnih metrov vode.</p>
21. 2. 2014	<p>Izpostava Kranj</p> <p>Ob 10.42 so na Cesti svobode na Bledu gasilci PGD Bled izčrpali vodo iz kleti stanovanjske hiše.</p> <p>Izpostava Ljubljana</p> <p>Ob 8.37 je v Sokolski ulici, občina Ivančna gorica, voda zalila klet v stanovanjski hiši. Na kraj so odšli gasilci PGD Ivančna Gorica, ki so v klet nastavili črpalke.</p> <p>Izpostava Postojna</p> <p>Ob 12.20 so na območje Planine, občina Postojna, gasilci PGD Ilirska Bistrica odpeljali tri potopne črpalke v namen črpanja vode v objektih.</p> <p>Ob 16.18 je na Topolu v Begunjah, občina Cerknica, voda zalila klet. Aktivirani so bili gasilci PGD Begunje, ki so izčrpali vodo iz kleti.</p>
22. 2. 2014	<p>Izpostava Novo mesto</p> <p>Ob 12.26 je v Trebelnem, občina Mokronog-Trebelno, meteorna voda zalila kletne prostore stanovanjske hiše. Gasilci PGD Trebelno so vodo s potopno črpalko izčrpali in pomagali domačim sanirati posledice zalitja.</p> <p>Izpostava Postojna</p> <p>Od 5.45 dalje so gasilci PGD Dekani, Movraž, Osp, Pobegi-Čežarji, Hrvatini, Babiči, Korte, Planina, Ilirska Bistrica, JZ GB Koper, pripadniki Slovenske vojske, policija in pripadniki mestnega redarstva iz Postojne nudili pomoč v poplavljenih vaseh na Planinskem polju v občini Postojna. Utrjevali in povišali so že narejene nasipe, gradili dodatne nasipe, črpali vodo iz stanovanjskih objektov in prečrpali kurilno olje iz objektov, ki jih ogroža voda. Poplavljenih je 24 stanovanjskih hiš, voda ogroža pa še 10 stanovanjskih objektov.</p> <p>Ob 7.00 je pri naselju Dolenje Jezero, občina Cerknica, naraščajoče Cerknško jezero ogrožalo hiše. Gasilci PGD Dolenje Jezero, Cerknica in Dolenja vas so postavili nasip iz protipoplavnih vreč in prečrpavali vodo preko nasipa.</p>
23. 2. 2014	<p>Izpostava Ljubljana</p> <p>Ob 7.05 so na območju naselja Laze–Jakovica, občina Logatec, gasilci PGD Laze-Jakovica in vojaki Slovenske vojske preko celega dneva utrjevali protipoplavne nasipe ter črpali vodo iz treh stanovanjskih hiš. Nočno dežurstvo na poplavljenem območju so izvajali gasilci PGD Rovte - enota Petkovec.</p> <p>Izpostava Postojna</p> <p>Od 6.35 dalje so gasilci PGD Komen, Štjak, Povir, Materija, Divača, Lokev, Planina, Senožeče, Postojna, pripadniki Slovenske vojske in krajani napolnili in namestili okoli 3000 protipoplavnih vreč, izselili prebivalce iz ene poplavljenega hiše ter utrjevali nasipe in prečrpavali vdore vode preko nasipov. Zaradi velikega števila obiskovalcev, ki so motili nemoten potek intervencije je bila uvedena zapora regionalne ceste skozi Planino. Nočno dežurstvo so izvajali gasilci PGD Rakek, Unec in Ivanje selo. Trenutno je poplavljenih 24 objektov, voda pa ogroža še 10 objektov.</p>

24. 2. 2014	<p>Izpostava Ljubljana  Ob 7.24 je v Lazah, občina Logatec, v eni izmed poplavljenih hiš prišlo do izlitja kurilnega olja. Predvidoma je izteklo okoli 200 litrov kurilnega olja, ki so ga gasilci GB Ljubljana in PGD Laze Jakovica popivnali. Pivnike bo potrebno še zamenjati.</p> <p>Izpostava Postojna  Od 7.00 so v Planini, občina Postojna, gasilci PGD Jelšane, Podgrad, Ilirska Bistrica, Knežak, Vrbovo, Planina in 45 pripadnikov Slovenske vojske pomagali krajanom pri reševanju stvari, vzdrževali črpalke, pregledovali nasipe ter gradili nove nasipe proti poplavam.</p>
25. 2. 2014	<p>Izpostava Ljubljana  Od 8.00 dalje so na območju naselja Laze v občini Logatec gasilci PGD Laze, Bizovik in Zg. Kašelj očistili razlitje kurilnega olja in menjavali potopne črpalke. Pripadniki Slovenske vojske pa so dovažali vodo v vodovodni sistem.</p> <p>Ob 8.20 je v Peruzzijevi ulici v Ljubljani podtalna voda zalila klet stanovanjske hiše. Vodo so iz kleti prečrpali gasilci GB Ljubljana.</p> <p>Izpostava Postojna  Od 7.00 so na območju naselja Planina, občina Postojna, gasilci PGD Planina, Pivka, Zagorje in Košana zaradi poplav na kraških poljih pomagali krajanom pri reševanju stvari, vzdrževali črpalke, pregledovali nasipe ter gradili nove nasipe. Nivo poplavne vode se je zmanjšal za 2 centimetra.</p> <p>Ob 9.01 so v kraju Knežak, občina Ilirska Bistrica, gasilci PGD Ilirska Bistrica nudili pomoč s čolnom delavcem Elektro podjetja pri odpravljanju okvar.</p> <p>Ob 19.43 so v ulici Za vrtovi, občina Cerknica, v jašku podzemne garaže, gasilci PGD Cerknica izčrpali okoli 10 kubičnih metrov podtalne vode.</p> <p>Izpostava Slovenj Gradec  Ob 8.08 je Na Produ, občina Prevalje, kletne prostore stanovanjske hiše zalila podtalnica. Gasilci PGD Prevalje so izčrpali tri kubične metre vode.</p> <p>Ob 10.33 je v podjetju Metal Ravne v obratu valjarna, občina Ravne na Koroškem, prišlo do vdora podtalnice. Posredovali so gasilci KGZ Ravne, ki so izčrpali okoli dva kubična metra vode.</p>
26. 2. 2014	<p>Izpostava Kranj  Ob 13.49 so v Podnartu, občina Radovljica, gasilci PGD Podnart iz kleti stanovanjskega objekta izčrpali meteorno vodo.</p> <p>Izpostava Murska Sobota  Ob 16.00 je podtalna voda zalila kletne prostore stanovanjske hiše v naselju Sovjak v občini Sveti Jurij ob Ščavnici. Gasilci PGD Sovjak so izčrpali okoli 25.000 litrov vode.</p>

### Viri:

Arhiv podatkov Agencije RS za okolje (ARSO)

Bilteni CORS

Evropska Komisija, Copernicus Emergency Management Service:  
<http://emergency.copernicus.eu/mapping/ems/what-copernicus>

Pripravil:

Sektor za analize in prognoze površinskih voda, Urad za hidrologijo in stanje okolja